

SPRAWOZDANIE Z BADAŃ KONSERWATORSKICH
ORAZ ZALECENIA
I PROGRAM PRAC KONSERWATORSKICH
STOLARKA DRZWIOWA
Z ZABYTKOWEGO KOŚCIOŁA PW. BOŻEGO CIAŁA
NA HELU (1934)
ul. Żeromskiego 1
wpis do rej. nr 1074 (1297) z dn. 28.12.1989



WOJEWÓDZKI URZĄD
OCHRONY ZABYTKÓW
w Gdańsku
ul. Dyrekcyjna 2/4, 80-852 Gdańsk

Anna Żurek

Opracowała Anna Żurek – dyplomowany konserwator dzieł sztuki,
nr dyplomu 6244
Warszawa, styczeń 2024

CEL BADAŃ

Celem badań jest rozpoznanie stolarki pierwotnej i wtórnej. Następnie określenie stanu zachowania stolarki, przede wszystkim stanu zachowania materii pierwotnej oraz określenie ich oryginalnej budowy technologicznej, w tym kolorystyki i sposobu wykończenia. Na podstawie analizy wyników badań zostanie opracowany program prac konserwatorskich. Badania pozwolą również określić zakres i czas interwencji konserwatorskich w poszczególne warstwy technologiczne.

METODYKA BADAŃ

Przeprowadzone zostały zarówno badania historyczno-stylistyczne jak i konserwatorskie.

1. Badania historyczne:

- kwerendę archiwalną dotyczącą historii, oraz informacji o poprzednich badaniach, konserwacjach lub remontach dotyczącej zabytkowej stolarki.
- kwerendę ikonograficzną – próba zebrania dostępnego materiału fotograficznego.

2. Badania konserwatorskie:

- obserwacja i wykonanie zdjęć w świetle widzialnym przy użyciu lamp ze światłem białym.
- analiza konstrukcji oraz analiza formalna.
- wykonanie charakterystyki i analizy wartościującej wszystkich drzwi występujące w obiekcie.
- wykonanie odkrywek schodkowych – polegających na usunięciu na niewielkiej powierzchni warstw wtórnych przemalowań, odsłaniając kolejno najstarsze warstwy i pozostawiając ich fragmenty jako „świadki” w układzie schodkowym;
- wykonanie przekrojów warstw malarskich – pobranie próbek warstw malarskich, które zostaną zatopione w żywicy syntetycznej w celu uzyskania przekroju przez wszystkie nawarstwienia malarskie, widocznego pod powiększeniem mikroskopowym – taki obraz ukazuje precyzyjnie ilość nawarstwień;
- analiza warstw malarskich – na wybranych stratygrafiach zostały wykonane badanie SEM EDS (Scanning Electron Microscope and Energy Dispersive X-Ray Spectroscopy) – metoda ta pozwala na identyfikację składu pierwiastkowego badanego materiału i służy do identyfikacji związków nieorganicznych w obiekcie. W ten sposób można określić występujące pigmenty, wśród których mogą być pigmenty tzw. datujące, czyli stosowane od ściśle określonego czasu ich wynalezienia.
- analiza dendrologiczna – badanie gatunku drewna z jakiego została wykonana stolarka.

3. Podsumowanie badań oraz wytyczne konserwatorskie

4. Programy prac konserwatorskich

Skład zespołu:

Zuzanna Kuczykowska

Anna Żurek

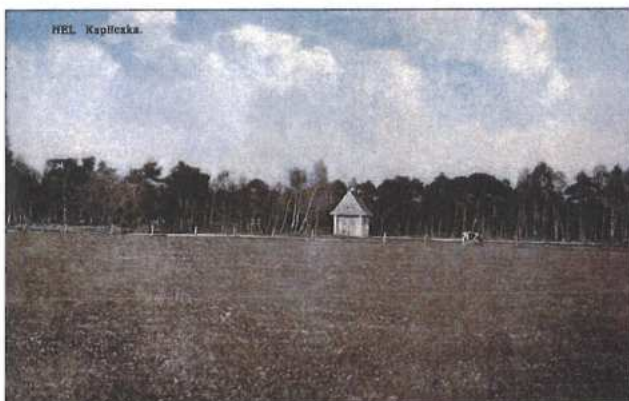
1. ZAGADNIENIA HISTORYCZNE

Historia Parafii

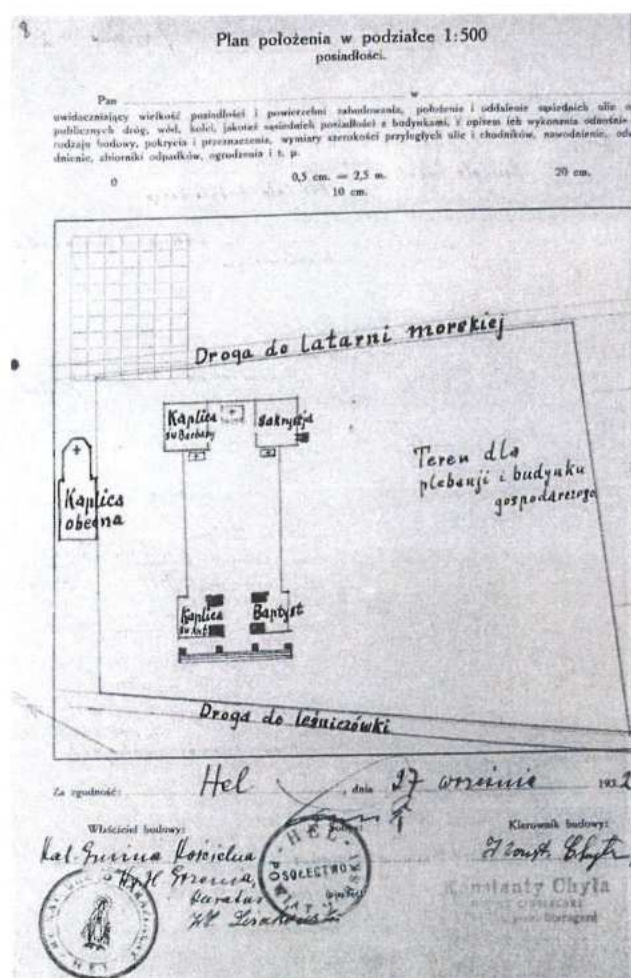
Od niepamiętnych czasów istniała na Helu osada rybacka. W 1378 r. wielki mistrz krzyżacki, Winryk von Kniprode, nadał jej prawa miejskie. Mniej więcej w tym samym czasie powstał najstarszy kościół na półwyspie, poświęcony Najświętszej Maryi Pannie, w którym znajdował się Jej cudowny wizerunek. Z czasem świątynia popadła w ruinę. W XV w. wybudowano nowy kościół pw. Świętych Apostołów Piotra i Pawła. W 1482 r. osadzono przy nim stałego proboszcza. Ponieważ prawo patronatu nad Helem otrzymali gdańszczanie, którzy w XVI w. w większości przyjęli luteranizm, przeto i Hel stał się w szybkim tempie protestancki. W 1526 r. przy kościele parafialnym został ustanowiony luterski pastor Henryk. Gorliwy biskup wrocławski Rozrażewski, do którego diecezji należał Hel, upominał się energicznie o zwrot katolikom zagrabionej świątyni, jednak bezskutecznie. W XIX w. mieszkało w Helu 400 mieszkańców – prawie wszyscy byli wyznawcami luteranizmu i posługiwali się językiem niemieckim. Katolików było tylko czterech (jedna rodzina) i należeli do parafii w Jastarni. W 1905 roku miejscowość liczyła 604 mieszkańców, z czego 93,2% stanowili Niemcy, zaś 6,3% – Kaszubi. Protestanci stanowili 91,6% mieszkańców.¹

Odrodzenie katolicyzmu a zarazem polskości nastąpiło po uzyskaniu przez Polskę niepodległości. W 1928 r. bp chełmiński Stanisław Okoniewski ustanowił na Helu ośrodek duszpasterski. Wierni początkowo korzystali z kaplicy, ale już wówczas powstał komitet budowy kościoła. Do komitetu budowy należeli: pierwszy proboszcz, ks. Hieronim Grzenia, Klemens Konka, Antoni Kohnke i Dawid Selin.

1 [https://pl.wikipedia.org/wiki/Hel_\(miasto\)](https://pl.wikipedia.org/wiki/Hel_(miasto))



Zdjęcia archiwalne katolickiej kaplicy na Helu,
źródło: muzeumhelu.pl



Dokument archiwalny z 1932 roku,
plan sytuacyjny

KOMITET BUDOWY KOŚCIOŁA RZYMSKO-KATOLICKIEGO W HELU

Pošta i stacja kolej. Hel, powiat Morągk. Konto P. K. C. Nr. 209 599.



Projekt kościoła.

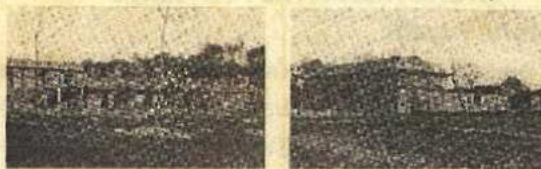
Prośba

z Helu

Przeszło 400 lat niema w Helu kościoła katolickiego, którego brak boleśnie odczuwa tutajże społeczeństwo i goście-kuracjusze.

Jego budowę rozpoczęto w ubiegłym roku. Potężne fundamenty, wykonane z wielkim trudem wśród zalewu wody, rozłożony się na płaskim gruncie Helu i chcą na swoim grzbiecie dźwigać okazały gmach świątyni. Oprócz fundamentów wykonano poważną część murów. Dalsze roboty stanęły wobec braku gotówki.

Drodzy Rodacy! Wasza ofiarna dłoń podała nam fundusze na fundamenty i przyziemne mury,



Wykonane mury.

dajcie jeszcze ofiary na solary i wyniosłą wieżę, a świątynia gotowa przywita Was przyjeżdżających na wywczasy letnie, zdaleka Wam się kłaniając z wdzięczności za wszystko, coście jej dali.

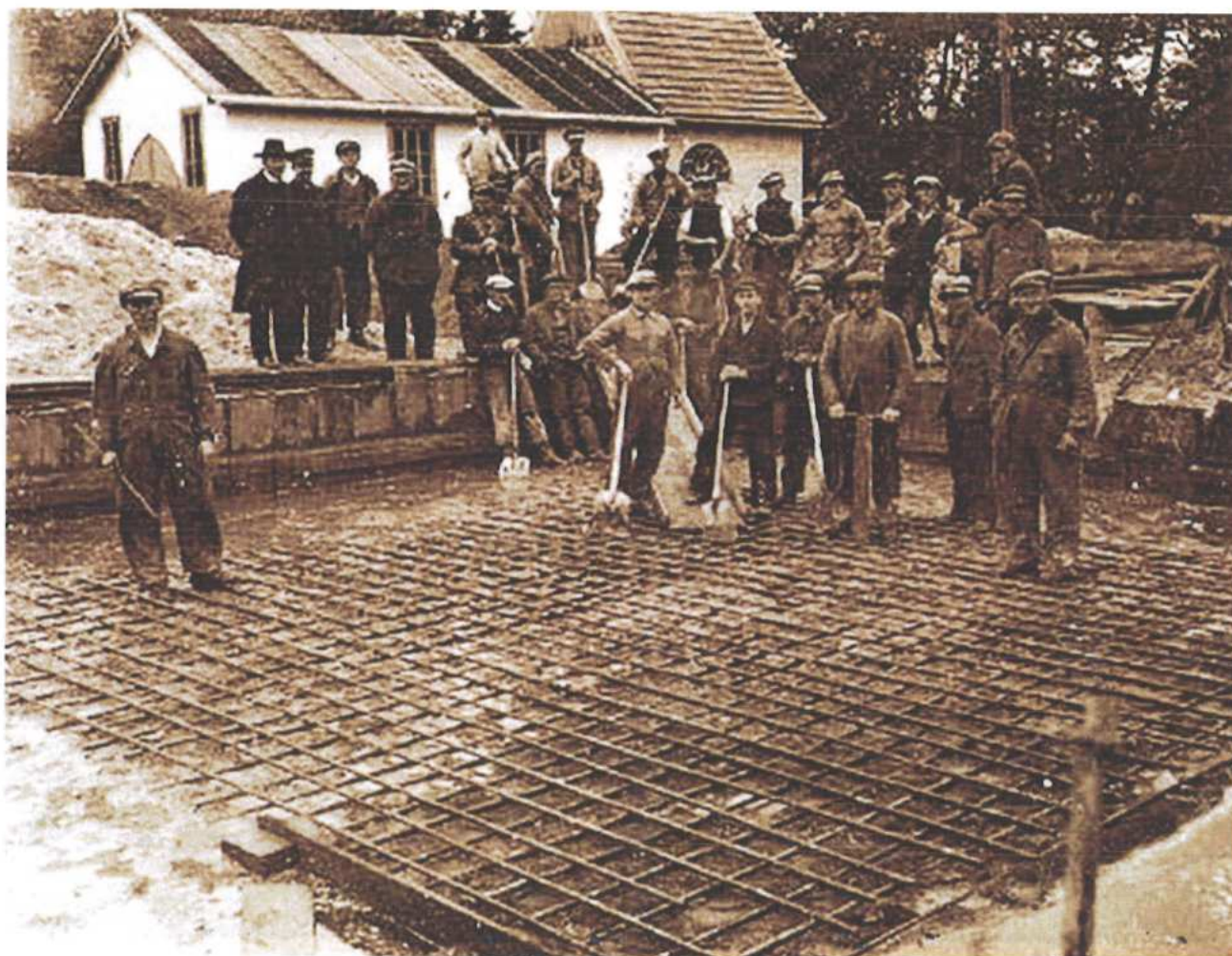
Rodacy! Liczymy na Waszą pomoc. **Pomóżcie dokończyć**, co Swolenni ofiarami rozpoczęliśmy. Pomóżcie rybakom, co stoją na straży wybrzeża polskiego, wzniesić świątynię wśród fal Bałtyku. Wasze dobroczynne serce znajdzie dla nas mimo kryzysu ofiarę, za którą przyrzekamy Wam wdzięczną pamięć i modlitwę. **Składajcie ofiary na P. K. C. nr. 209 599.**

KOMITET BUDOWY KOŚCIOŁA RZYMSKO-KATOLICKIEGO W HELU

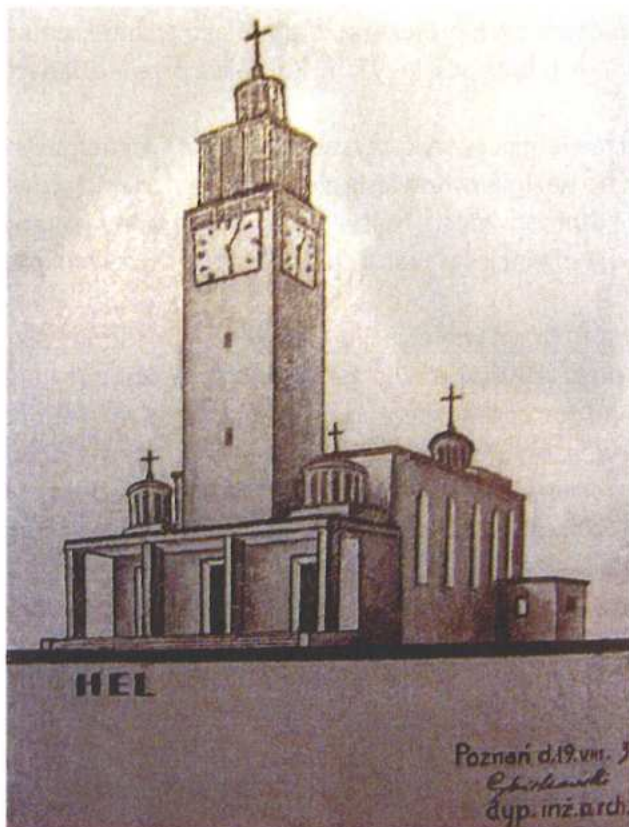
KS. GRZENIA
ANTONI KOHNKE

KLEMENS KONKA
DAWID BELIN

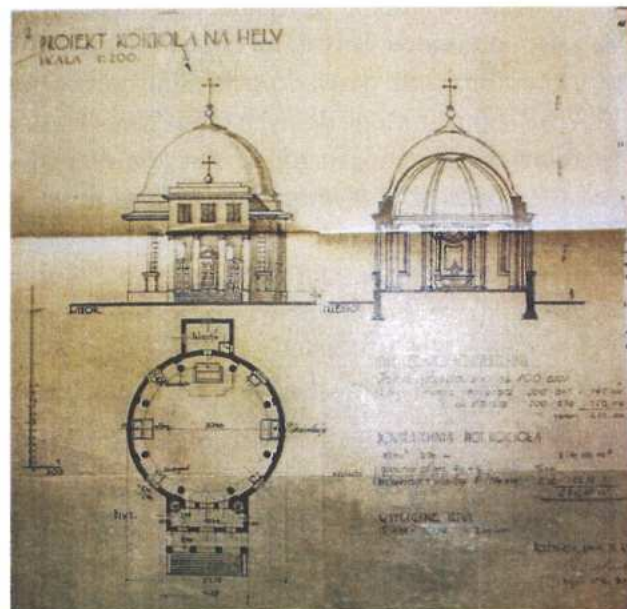
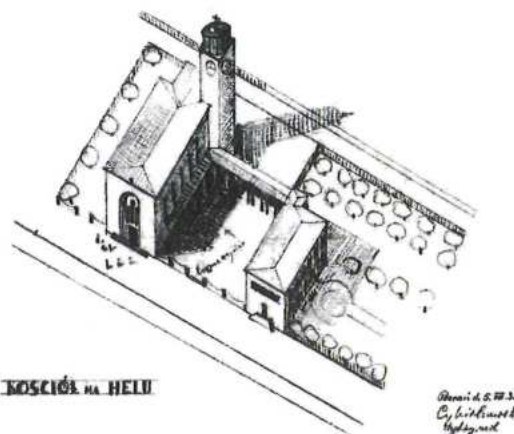
Gazetka Komitetu Budowy Kościoła, źródło: <http://www.hel.franciszkanie.net/historia-parafii/>



1931, Budowa kościoła katolickiego w Helu. W głębi kaplica po rozbudowie, źródło: Fotopolska.eu



Projekty kościoła na Helu Stefana Cybichowskiego z 9.VIII. 1932 roku.
źródło: muzeumhelu.pl



Budowa i historia kościoła

Pierwotnie projektowano dużo okazałą świątynię. Pierwszy projekt arch. inż. Stefana Cybichowskiego z Poznania przewidywał budowlę centralną z kolumnadą i okazałymi budynkami plebanii i domu ludowego.² Brak funduszy i kryzys w Polsce wymusiły zmianę projektu na tańszy i skromniejszy. Podczas realizacji zmieniono także jego usytuowanie względem projektu, zbudowano kościół wzdłuż drogi z wejściem głównym od północnego-zachodu.³ 18 czerwca 1933 ks. Paweł Stefański z Jastarni dokonał poświęcenia kamienia węgielnego z datą 1932/33. Z powodu kłopotów finansowych oraz problemów z konstrukcją stropu oraz więźby, budowę zakończono dopiero 6 czerwca 1934 roku. Budynek nie był wówczas otynkowany, chociaż takie było założenie projektu. Kościół został konsekrowany 6 października 1934 przez biskupa Stanisława Okoniewskiego – Ordynariusza Chełmińskiego. W 1936 ośrodek duszpasterski został przekształcony w parafię pw. Bożego Ciała.

Wśród dokumentacji budowy kościoła zachował się także kosztorys architekta Stefana Cybichowskiego z krótkim opisem zamierzenia: „Kościół ma być pobudowany z pustaków betonowych na miejscu z żwiru, sprowadzonego z Hellerowa, oraz z cementu również i kopuła ma być betonowa. Urządzenie wnętrza projektuje się skromne. Zewnątrz będzie kościół tynkowany pod kopułą krytą miedzią. Okna projektuje się z drzewa, szklone szkłem antycznym, a posadzkę kościoła kamienną z płyt terrazzowych. Dzwony będą umieszczone nad głównym portalem.”⁴

Kościół zrealizowano zgodnie z zatwierdzonym projektem, z tą zmianą, że w miejsce przewidzianego projektem okna w formie koła, wykonano okno prostokątne o wymiarach 3,10x5,40 m przesklepione łukiem półpełnym. Kościół nie został od razu wykończony, oddano do użytku bez zewnętrznego otynkowania i żaluzji w dzwonnicy wieży, także schody zewnętrzne wykonano tylko częściowo. W otwory sygnaturek na

2 Projekt zamieszczony w książce Barbara Pieszak, Kościół i Parafia Bożego Ciała w Helu, Hel 2015, s. 46.

3 Projekty zamieszczony w książce Barbara Pieszak, Kościół i Parafia Bożego Ciała w Helu, Hel 2015.

4 Barbara Pieszak, Kościół i Parafia Bożego Ciała w Helu, Hel 2015.

kościół i przybudówkach wstawiono w miejsce okien o ustalonych projektem szczegółach architektonicznych, prymitywne okna tymczasowe. Na wieży i sygnaturkach brak pod krzyżami kul, także przewidzianych w projekcie.⁵

W okresie II wojny światowej, po zajęciu Helu, żołnierze niemieccy wykorzystywali kościół jako magazyn, salę kinową i sypialnię. Po II wojnie światowej w 1945 r. bp Kazimierz Kowalski zlecił opiekę nad miejscową parafią Bożego Ciała w Helu franciszkanom z Prowincji Wniebowzięcia Najświętszej Maryi Panny Zakonu Braci Mniejszych w Katowicach. Po utworzeniu w 1991 r. Prowincji św. Franciszka z Asyżu w Poznaniu, placówka w Helu weszła w skład tejże prowincji.

Prawdopodobnie w czasach powojennych zamurowano drzwi w elewacji południowo-zachodniej prowadzące do nawy oraz wymieniono drzwi zewnętrzne do zakrystii i do salki ministrantów. Wykonano kilka drobnych zmian we wnętrzu. W zakrystii podniesiono poziom posadzki zaadoptowano część zakrystii na pomieszczenie łazienki i socjalne, od których wstawiono współczesne drzwi płytowe. Współczesne drzwi wstawiono także w wejściu na chór. Podczas remontu posadzki w zakrystii przycięto zabytkowe drzwi do prezbiterium. Także drzwi do salki ministrantów zostały skrócone, te jednak miały mniej szczęścia i zostały całkowicie pozbawione dolnych ramiaków – istotnych elementów konstrukcyjnych. Z istotnych zmian funkcjonalno-przestrzennych zdjęto skrzydła drzwiowe prowadzące z nawy do kaplicy św. Antoniego, a także zaślepiono drzwi zewnętrzne do tejże kaplicy zasłaniając je od wewnątrz ścianką gipsowo-kartonową. Wykonano nowe witraże.

W czasie wojny kościół utracił sygnaturkę w formie latarni na wieży zachodniej, którą odbudowano w 2000 roku według projektu mgr inż. arch. Wandy Grodzkiej z Gdańska wykonanego na podstawie zdjęć archiwalnych z lat 30. XX w.⁶ W 2009 r. wykonano remont elewacji, wykonawcą miał być Sewabud, a nadzór nad pracami miał sprawować Andrzej Banaszak.⁷

Wystrój wnętrza

Ołtarz główny był skromny, płytę i słupki z piaskowca osadzono na mense murowanej i otynkowanej, nad mensą tabernakulum i krucyfiks z wizerunkiem ukrzyżowanego Zbawiciela. W późniejszym okresie ołtarz ozdobiono bursztynami. Z prawej strony ołtarz boczny Matki Boskiej Wniebowziętej, z lewej była ambona, której obecnie już nie ma. Przed ołtarzem głównym znajdowały się balaski wykonane z mosiądzu. Pierwotnie w kościele nie było organów. Po wojnie do 1948 r. grano na fisharmonii firmy Hof ustawionej w kaplicy św. Antoniego. W 1948 r. kuria biskupia wydała pozwolenie na budowę organów.⁸ W 1949 roku został przeniesiony do kościoła, instrument zbudowany w 1936 przez firmę Sauer dla ewangelickiego kościoła w Sobótce. Po przeniesieniu do kościoła Helskiego podczas ponownego montażu najdłuższe piszczałki zostały skrócone dostosowując do wysokości kościoła.⁹ Na emporze chóru organowego znajdowały się malowane anioły grające na różnych instrumentach, które obecnie są zamalowane.

W 1955 w nawie głównej kościoła wzniesiono marmurowy ołtarz z krucyfiksem o wysokości 8,5 m. 28 grudnia 1989 kościół wpisany został do zabytków przez Wojewódzkiego Konserwatora Zabytków w Gdańsku. W 2011 na ołtarzu w nawie głównej stanęło tabernakulum z bursztynu, nawiązujące do wybrzeża Bałtyku i falującego morza.



Zdjęcie archiwalne, wnętrze kościoła, źródło: muzeumhelu.pl

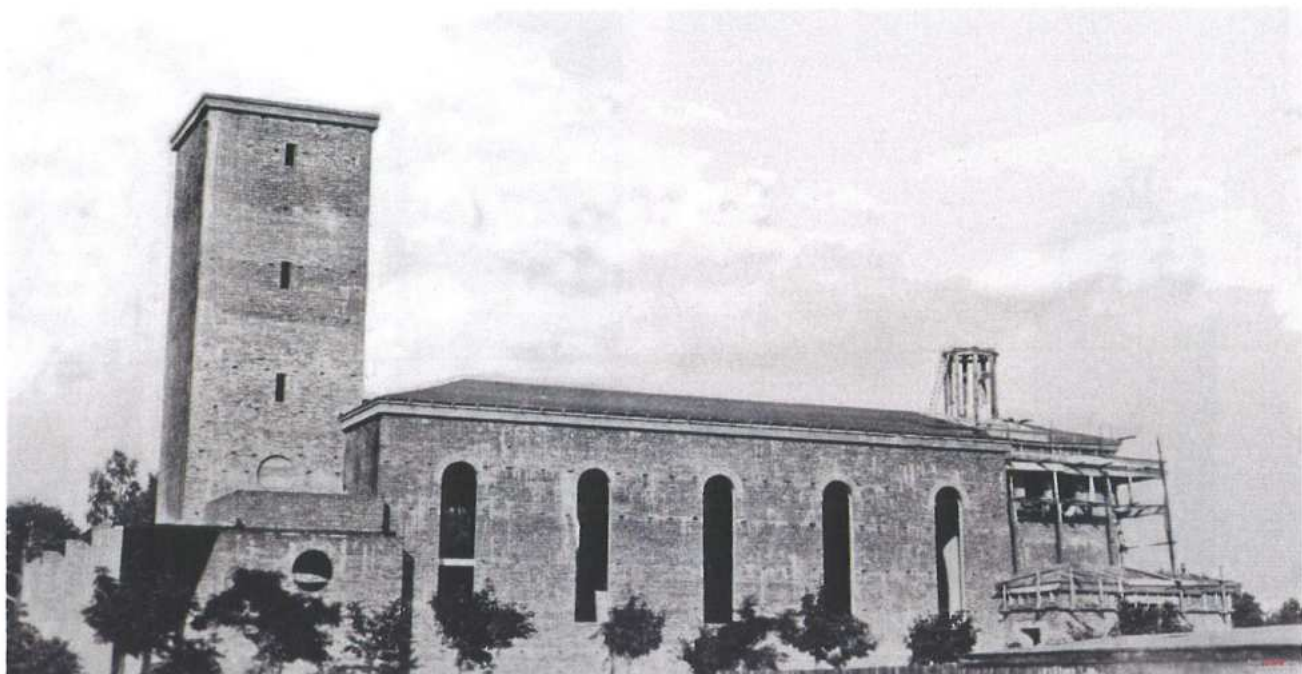
5 Barbara Pieszak, Kościół i Parafia Bożego Ciała w Helu, Hel 2015, s. 70.

6 Dokumenty w Archiwum Parafii – projekt i uzgodnienie z WKZ, zdjęcie z czasów odbudowy zamieszczone w książce

7 Dokumenty w Archiwum Parafii – Pozwolenie WKZ

8 Dokumenty zamieszczone w książce Barbara Pieszak, Kościół i Parafia Bożego Ciała w Helu, Hel 2015 – pozwolenie kurii biskupiej chełmińskiej na budowę organów oraz protokół Komitetu budowy organów w kościele parafialnym w Helu, obecny ksiądz proboszcz Napierała, wg. którego powiększono organy o dwa głosy, to znaczy do 16 głosów

9 Barbara Pieszak, Kościół i Parafia Bożego Ciała w Helu, Hel 2015, s. 100.



Lata 1932–1933, Kościół Bożego Ciała, źródło: Fotopolska.eu



1934, Kościół Bożego Ciała przy ul. Żeromskiego w Helu. Widok zewnętrzny od północnego zachodu. Zgoda reg. NAC 1-U-1591, źródło: Fotopolska.eu



Zdjęcie archiwalne, przypuszczalnie ok 1935 rok,
źródło: muzeumhelu.pl



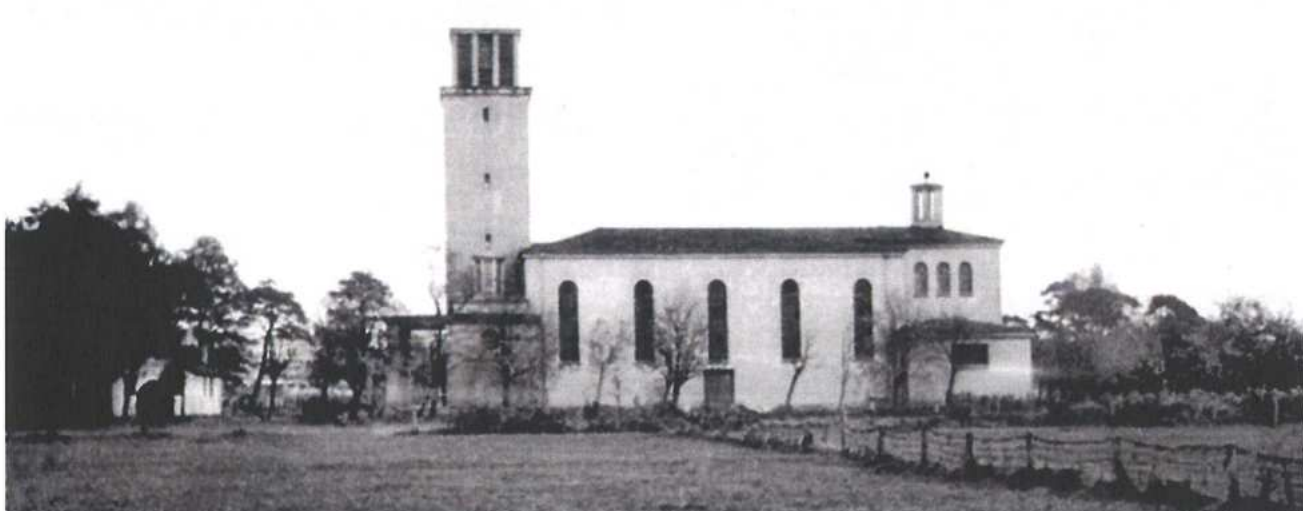
Kościół Bożego Ciała w Helu, źródło: Fotopolska.eu Brak latarni
i wysokie drzewa mogą świadczyć, że jest to po 1945 roku



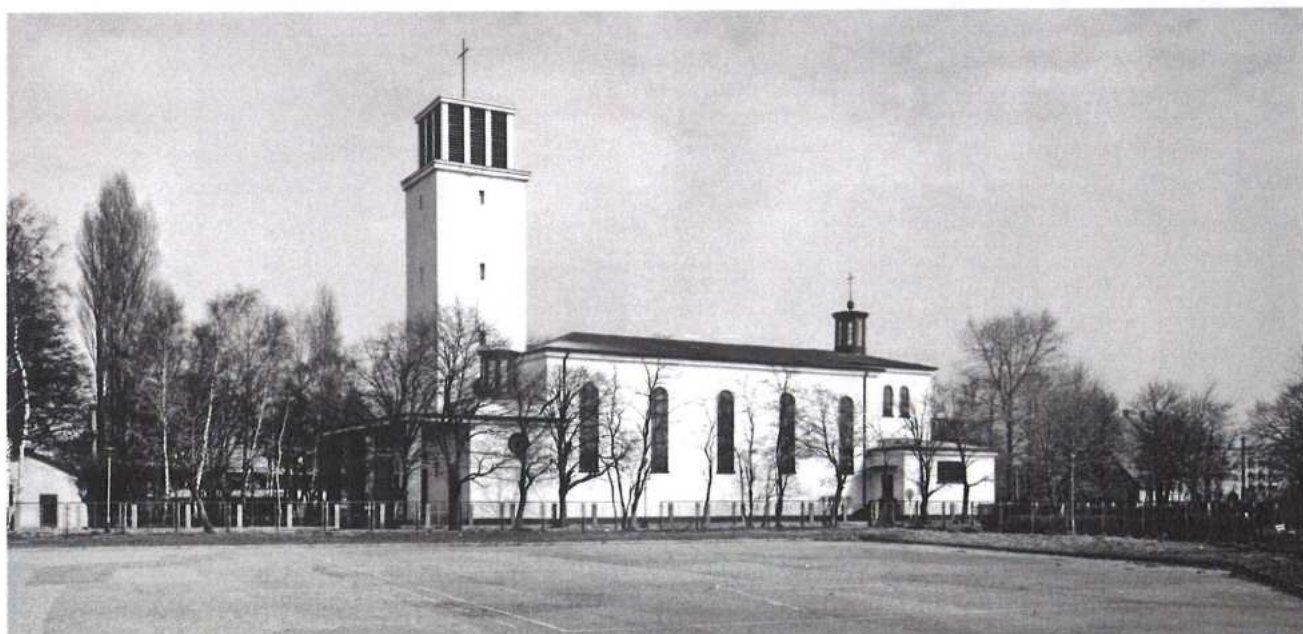
Zdjęcie archiwalne, przypuszczalnie po 1945 roku.



1935, Kościół Bożego Ciała, źródło: Fotopolska.eu



Hel, Kościół Bożego Ciała, przypuszczalnie po 1945 roku.



1992, Kościół Bożego Ciała, po przejęciu przez franciszkanów, fot. Waclaw Górski, źródło: Fotopolska.eu



Zdjęcie archiwalne lata 30. XX w., Kościół Bożego Ciała w Helu,

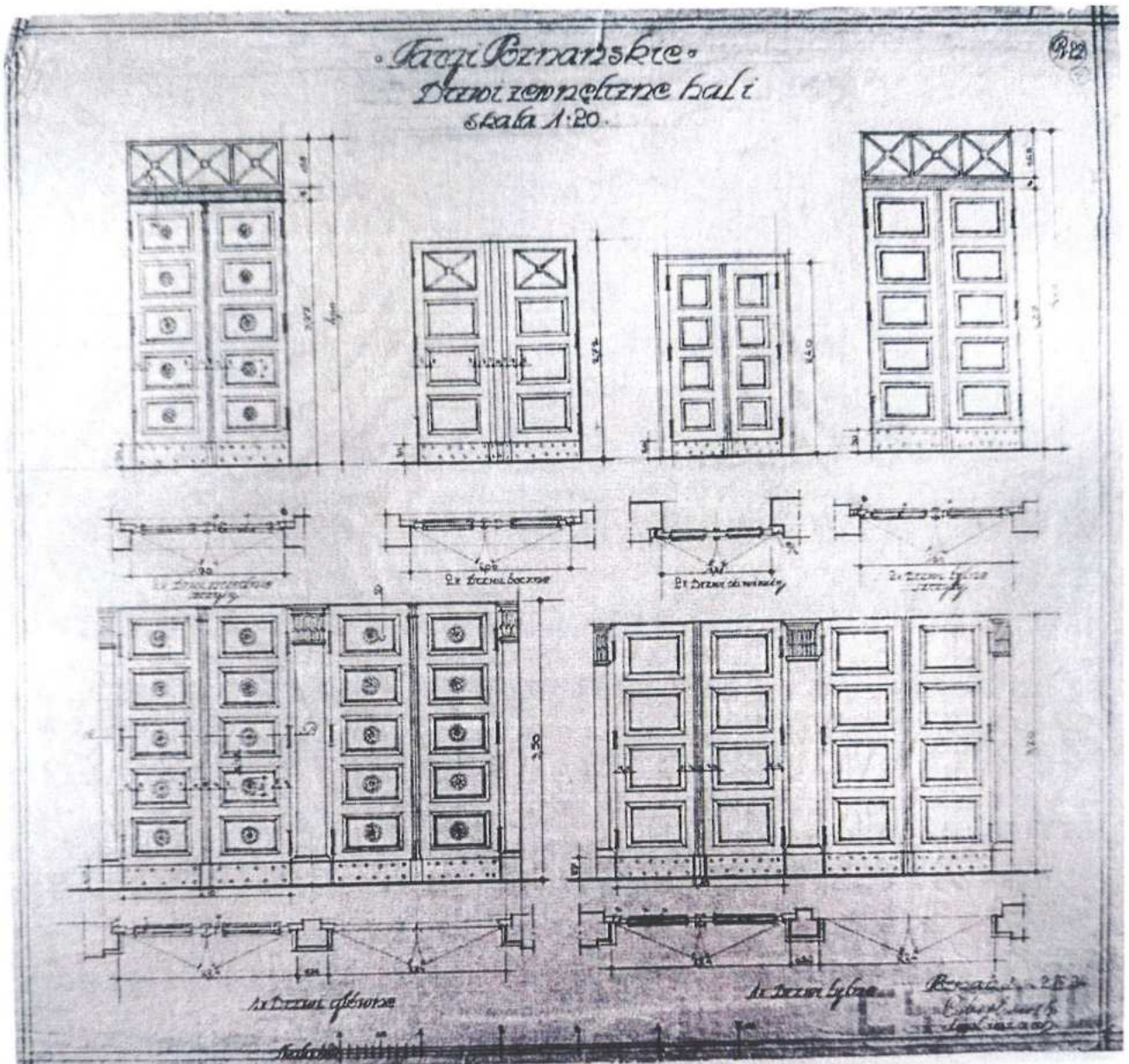


2023, Kościół Bożego Ciała w Helu, fot. Zuzanna Kuczykowska

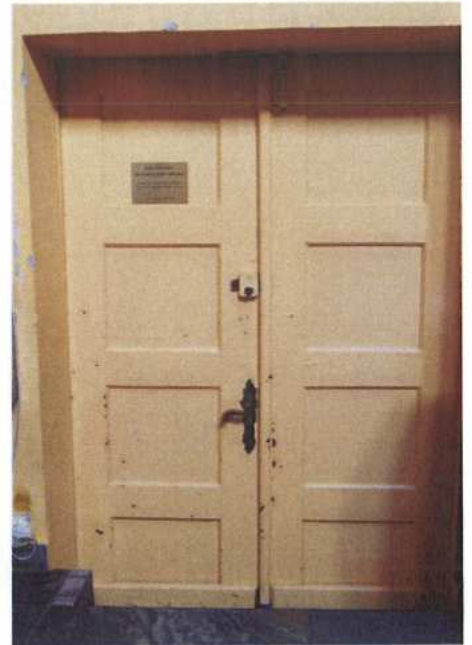


Na zdjęciu archiwalnym widoczna niewielka zmiana okna nadświetla, szersza listwa środkowego łuku i nieco inne jej umieszczenie. Możliwe, że pierwotnie rama nadświetla była wykonana w drewnie, obecnie jest metalowa. Widoczny niewielki daszek nad wejściem.

Skrzydła drzwi na zdjęciu archiwalnym są niemalowane, pozostawione w kolorze drewna. Nie wiadomo dokładnie z którego roku jest zdjęcie, a wiadomo że kościół był użytkowany przed całkowitym zakończeniem jego budowy.



Przykłady stolarki drzwiowej zewnętrznej projektowanej przez S. Cybichowskiego



Drzwi z kościoła na Helu: drzwi zewnętrzne (Dz2b); drzwi wewnętrzne (D3 i D4).



2023, Kościół Bożego Ciała w Helu, widoczne drzwi zewnętrzne, fot. Zuzanna Kuczykowska

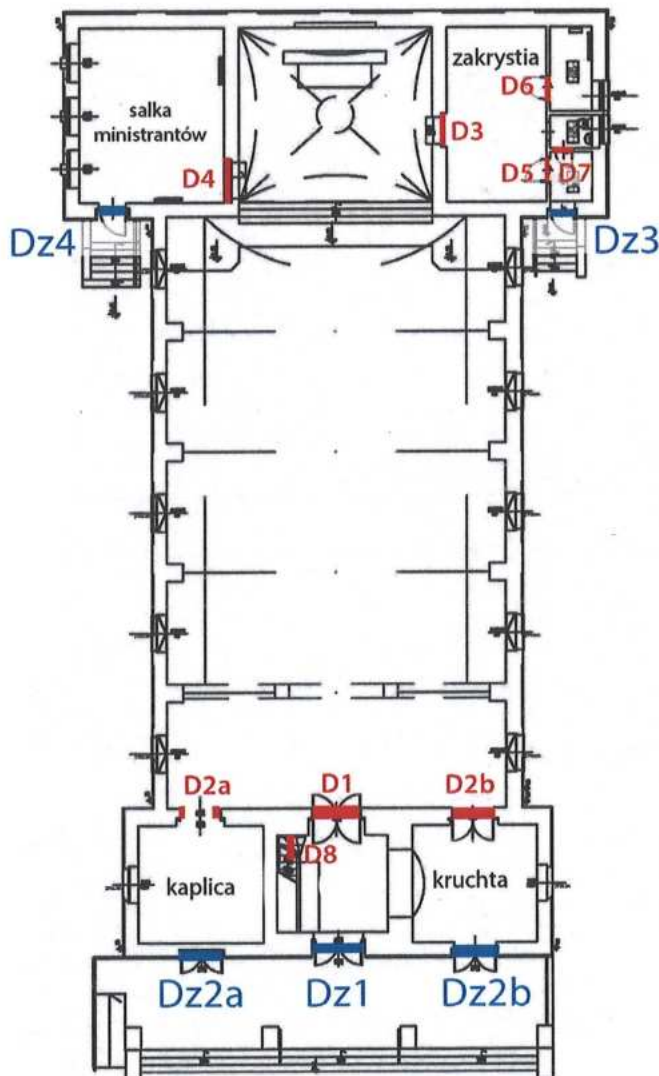
2. BADANIA KONSERWATORSKIE:

Po przeprowadzeniu wstępnej analizy wartościującej wykonano szczegółowe badania konserwatorskie, skupiając się na obiektach zabytkowych z czasu powstania kościoła – lata 30. XX w.

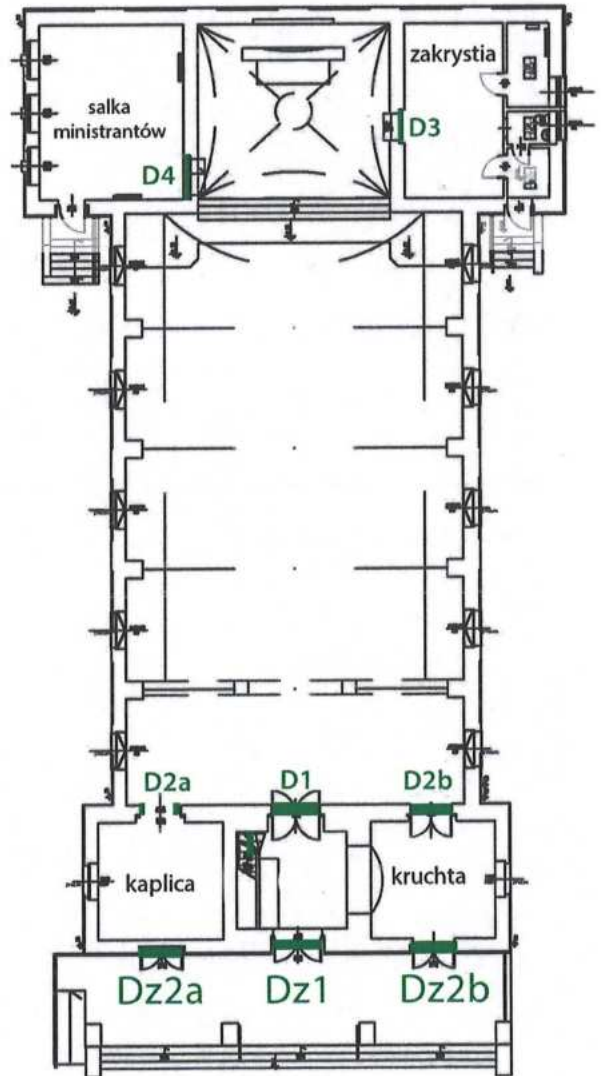
Przeprowadzono następujące badania, dobierając różny ich zakres do poszczególnych drzwi:

- obserwacja i zdjęć w świetle widzialnym;
- analiza konstrukcji oraz analiza formalna i wartościująca;
- wykonanie odkrywek schodkowych w warstwach opracowania malarskiego;
- wykonanie przekrojów warstw malarskich z pobranych próbek z wybranych drzwi;
- analiza warstw malarskich (badanie SEM EDS (Scanning Electron Microscope and Energy Dispersive X-Ray Spectroscopy) na wybranych stratygrafiach
- analiza dendrologiczna – oznaczenie gatunku użytego drewna.

PLAN KOŚCIOŁA Z ZAZNACZONYMI DRZWIAMI



PLAN KOŚCIOŁA Z ZAZNACZONYMI
PIERWOTNYMI DRZWIAMI Z OKRESU BUDOWY





Awers drzwi Dz1 – główne drzwi wejściowe.

Drzwi zewnętrzne Dz1
frontowe główne

Mapowanie miejsc odkrywek

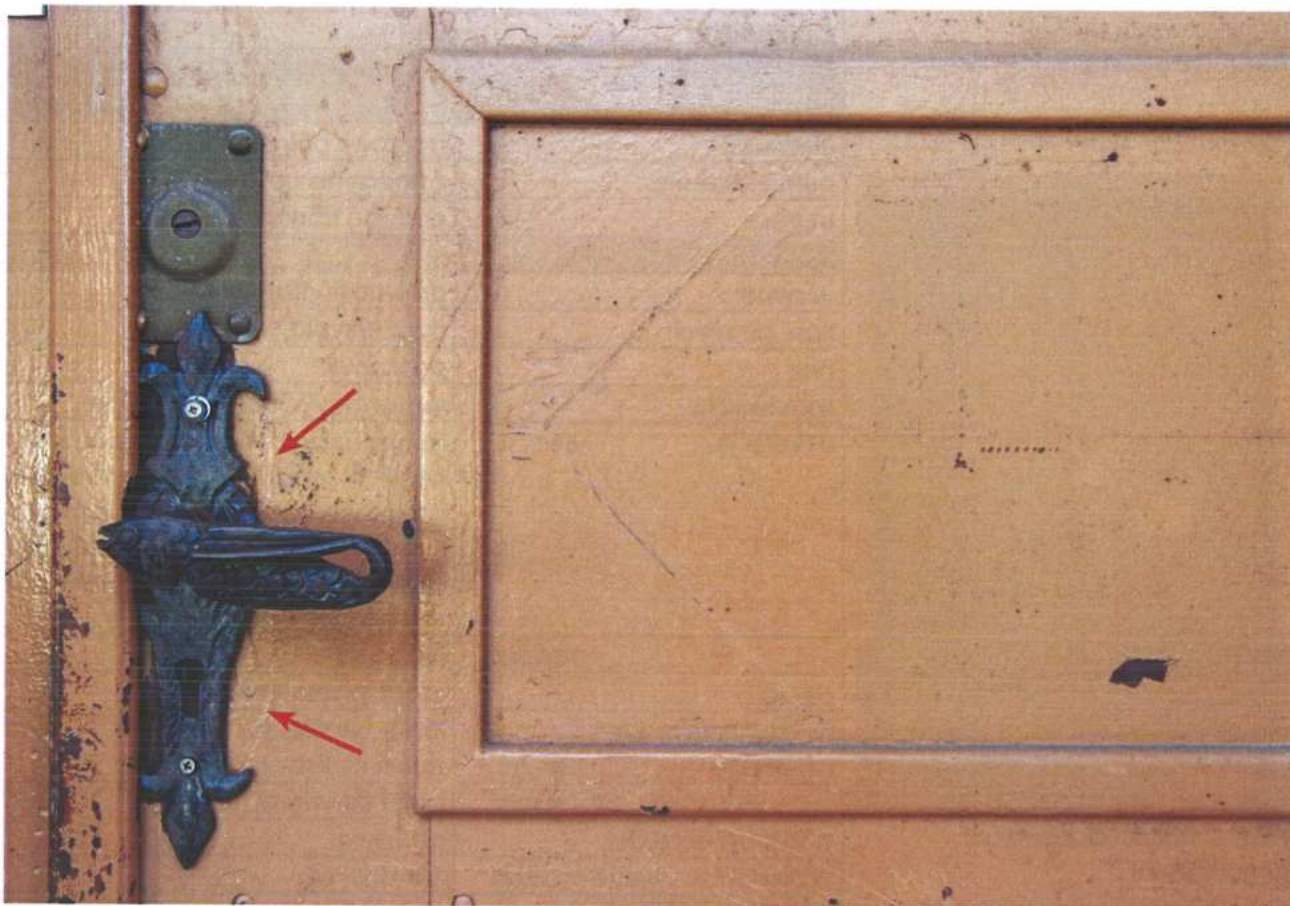


Awers, widok od zewnątrz,
w podcieniu



Rewers, widok od
wewnątrz, w kruszcu

OBIEKT NR:		Dz1
DATOWANIE		lata 30. XX w., S.Cybichowski
LOKALIZACJA STOLARKI		
elewacja:		frontowa północna
pomieszczenie:		z podcienia do kruszcu
miejsce:		podcień frontowy
SKRZYDŁA DRZWIOWE		
drewno:		drewno liściaste (dąb)
ilość skrzydeł:		dwuskrzydłowe
typ:		przylgowe
konstrukcja:		ramowo-płycinowe, 8-polowe
dekoracja:		awers: romby na płycinach wykonane z trójkątnych tafli (deszczulek) drewnianych (dąb) w układzie koncentrycznym (włókna równoległe do punktu centralnego), prostokątne prętawiny na styku ramiaków i płyciny
		rewers: jak awers
złącza:		czopy przelotowe klejone
warstwy malarskie najstarsze:		awers: lakier barwiony zieleń na listwach
		rewers: lakier barwiony
WYMIARY skrzydeł:		gr. 5,5 cm
WYMIARY w świetle ościeża:		194x298 cm
WYMIARY w świetle muru:		218x312 cm
OKUCIA		
zawiasy:		czopowe kryte z zaokrągloną końcówką
klamka:		wtórna w kształcie ryby, kuta, stalowa
szyld:		wtórny w komplecie z klamką, ślad po starszym szyldzie prostokątnym
zamek:		nierozpoznany (drzwi zamknięte)
rygle:		rygiel pionowy dźwigniowy
inne:		wtórny rygiel poziomy, tabliczka emaliowana z napisem „Proszę zamykać drzwi”
wymiary:		klamka 17x5 cm, szyld 35x8 cm
OŚCIEŻNICA:		
drewno:		drewno liściaste (dąb)
typ:		krosno,
NADŚWIETLE:		
materiał:		stal
typ:		stałe, półkoliste, oddzielone pasem muru
podział:		12-polowe, szczeliny promieniste i jedna półokrągła
stopień przekształcenia: przemalowane, wtórna klamka i dwa zamki, widoczny ślad po dawnym szyldzie prostokątnym, listwa przyrybek pocięta, wtórny rygiel poziomy i nóżki, przypuszczalnie wtórne nadświetle		



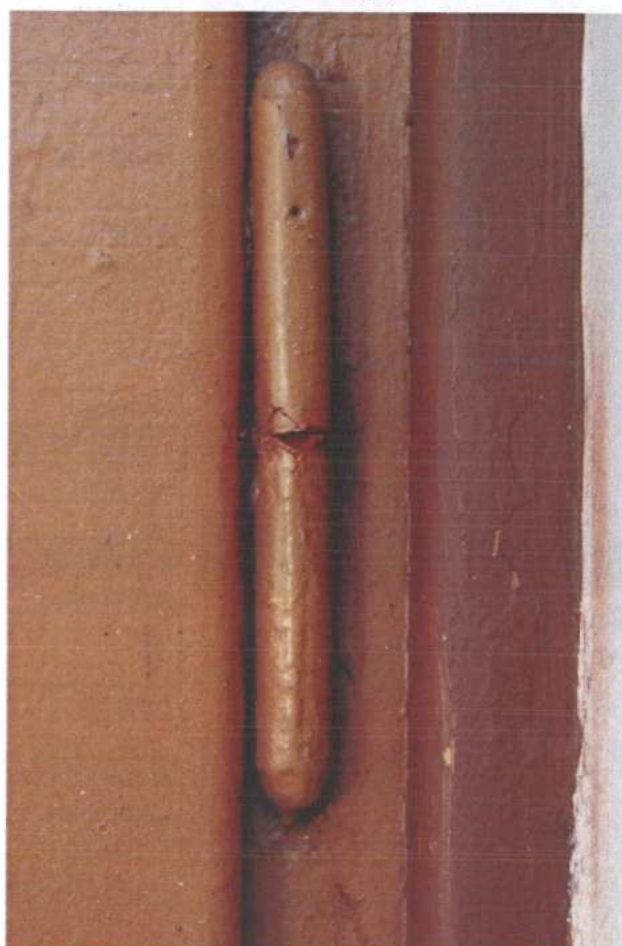
Wtórna klamka na awersie, widoczny ślad po wcześniejszym szyldziku (strzałka czerwona), powyżej wtórny zamek. Otoczona listwami płycina z widocznym odcinającym się diagonalnym układem drewna – element dekoracyjny.



Emaliowany szyldzik z napisem „Proszę zamykać drzwi”, przypuszczalnie pierwotny.



Ubytek warstw farby na kopniku, przy dolnej krawędzi drzwi. Widoczny skorodowany metal.



Pierwotny zawias pokryty grubą warstwą przemalowań.



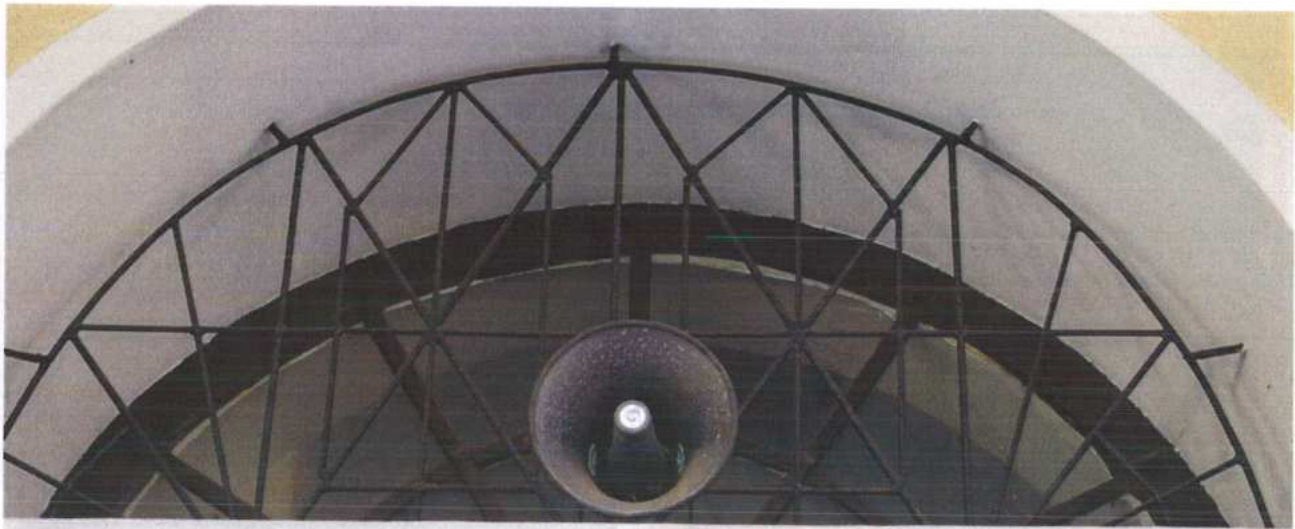
Rewers drzwi Dz1.



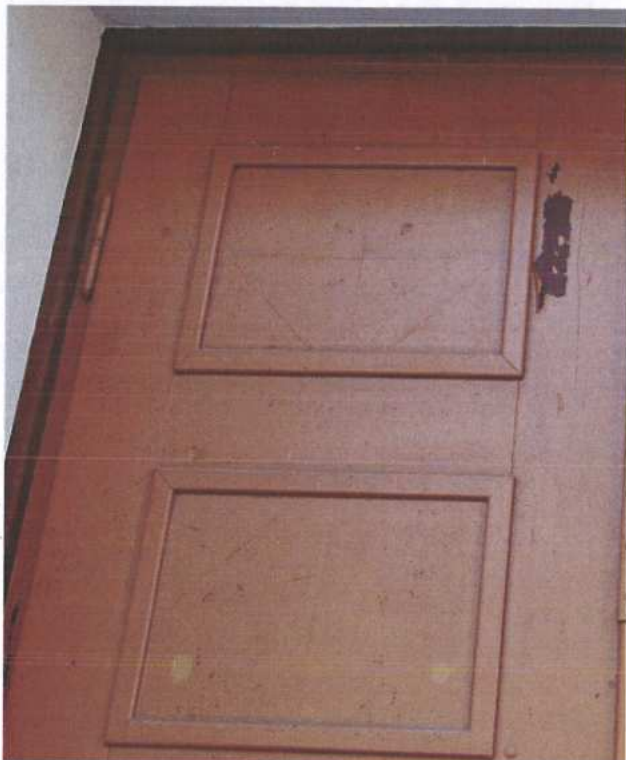
Rewers drzwi Dz1, wtórne zamki, klamka, rygiel poziomy oraz nóżki.



Rewers drzwi Dz1, widać brak zielonej warstwy farby na listwach.



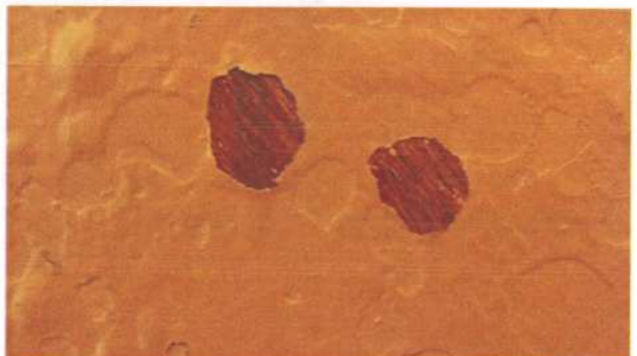
Nadświetle drzwi Dz1, widok z zewnątrz i wewnątrz, współczesne szklenie i najprawdopodobniej metalowa rama z II. poł. XX w.



Awers drzwi Dz1. widoczny diagonalny układ drewna w płycinach, tworzący dekoracyjne romby,



Awers drzwi Dz1. widoczna zielona farba na listwach obramienia płycin.



Rewers drzwi Dz1. widoczny diagonalny układ włókien drewna w płycinach. Przemalowania po ubytkach starszych warstw.

Odkrywka Dz1.1

awers, odkrywka na płycinie, prętawinie i ramiaku



Opis kolejności warstw malarskich od góry:

1. brązowa – farba olejna
2. ciemna brązowoczerwona – farba olejna
3. brąz ciemny – farba olejna
4. brązowofioletowa – farba olejna
5. zielona na listwach prętawinowych – farba olejna
6. ciemny lakier
7. drewno

Odkrywka Dz1.2

rewers, odkrywka na płycinie, prętawinie i ramiaku



Opis kolejności warstw malarskich od góry:

1. brązowa – farba olejna
2. ciemna brązowoczerwona – farba olejna
3. brązowofioletowa – farba olejna
4. ciemny lakier
5. drewno

STAN ZACHOWANIA

Są widoczne ślady żerowania owadów w drewnie, otwory wylotowe pokryte warstwą przemalowania. W drewnie występują drobne uszkodzenia mechaniczne. Warstwy farby są spękane, łuszczą się i wykruszają. Na powierzchni widoczne czarne skupiska powstałe przez osadzanie się zanieczyszczeń z powietrza. Przemalowania były wykonane nieestetycznie, kolejne malowania odbywały się bez oczyszczenia poprzednich warstw na nierównej powierzchni.

Klamka wtórna, ale ozdobna w kształt ryby, lekko zardzewiała, z wytartą powłoką. Zachował się ślad po starszym szyldzie prostokątnym na awersie. Wtórne zamki zaburzają odbiór plastyczny stolarki i przyczyniły się do usunięcia fragmentów listwy przymykowej, szyld zamka koliduje z szyldem klamki. Kopniki z blachy mosiężnej są pozbawione nitów w dolnych krawędziach.

PODSUMOWANIE BADAŃ

Wykonano dwie odkrywki oraz wykorzystano do obserwacji liczne odkrywki naturalne.

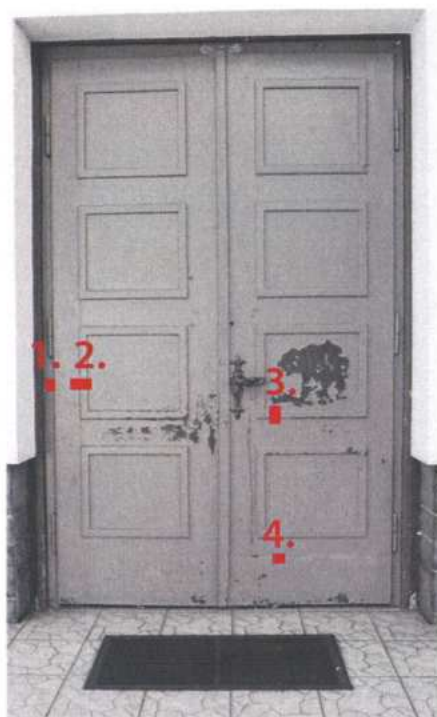
Zarówno ramiaki drzwi, jak i płyciny oraz listwy prętawin i przymykowe są wykonane z drewna dębowego, podobnie jak futryny. Pierwotnie drzwi były pozostawione w drewnie i jedynie lakierowane przypuszczalnie podbarwianym na ciemno lakierem. Jedynym ozdobnikiem były romby w oblistwowanych płycinach, utworzone poprzez diagonalny układ deseczek dębowych. Prętawiny, jedynie na awersie, zostały podkreślone zieloną farbą olejną. Kolor zielony nawiązuje do wykończenia prętawin drzwi wewnętrznych, ale różni się od nich odcieniem, tu jest bardziej jaskrawy, a we wnętrzu ziemisty i tu jest położony na warstwie lakieru. Drzwi były przynajmniej czterokrotnie przemalowane w różnych odcieniach brązu, bez wyróżniania kolorystyki prętawin.



Awers drzwi Dz2a – drzwi wejściowe po lewej stronie, drzwi zaryglowane od wewnątrz i zamurowane ścianką gipsową.

Drzwi zewnętrzne Dz2a
frontowe lewe

Mapowanie miejsc
odkrywek



Awers, widok od zewnątrz,
w podcieniu

Drzwi od strony rewersu
(wnętrza) zostały zaryglowane
i zamurowane ścianką z regipsu
– brak dostępu.

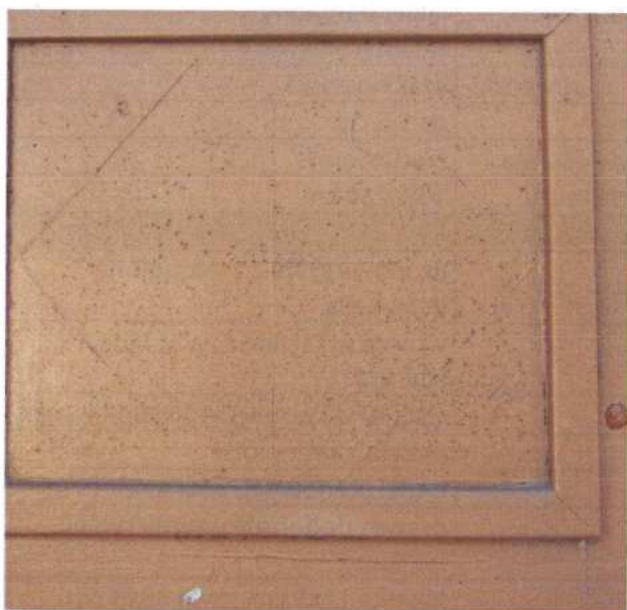
OBIEKT NR:		Dz2a
DATOWANIE		lata 30. XX w., S.Cybichowski
LOKALIZACJA STOLARKI		
elewacja:		frontowa północna
pomieszczenie:		(dawniej) z podcienia do kaplicy
miejsce:		podcień frontowy
SKRZYDŁA DRZWIOWE		
drewno:		drewno liściaste (dąb)
ilość skrzydeł:		dwuskrzydłowe
typ:		przylgowe
konstrukcja:		ramowo-płycinowe, 8-polowe
dekoracja:		awers: romby na płycinach wykonane z trójkątnych tafli (deszczulek) drewnianych (dąb) w układzie koncentrycznym (włókna równoległe do punktu centralnego), prostokątne prętawiny na styku ramiaków i płyciny
		rewers: niedostępny
złącza:		czopy przelotowe klejone
warstwy malarskie:		awers: lakier barwiony zieleń na listwach
		rewers: brak dostępu
WYMIARY skrzydeł:		gr. 5,5 cm
WYMIARY w świetle ościeża:		niedostępne
WYMIARY w świetle muru:		188x286 cm
OKUCIA		
zawiasy:		czopowe kryte z zaokrągloną końcówką
klamka:		wtórna w kształcie ryby, kuta, stalowa
szyld:		wtórny w komplecie z klamką, ślepy
zamek:		brak lub zaślepiiony
rygle:		rygiel pionowy dźwigniowy
inne:		prawdopodobnie wtórny rygiel poziomy
wymiary:		klamka 17x5 cm, szyld 33x8 cm
OŚCIEŻNICA:		
drewno:		drewno liściaste (dąb)
typ:		krosno,
stopień przekształcenia: wtórnie zaślepienie ścianką z gipsu i zaryglowane od wewnątrz, brak możliwości otwarcia, rewers niedostępny		



Awers drzwi Dz2a – widoczne łuszczące się warstwy wtórnej farby.



Awers drzwi Dz2a – wtórna klamka montowana na śruby i słaby ślad starszego szyldzika.



Awers drzwi Dz2a – ozdobna płycina z rombem z ułożonego diagonalnie drewna, widoczne liczne ślady żerowania ksylofagów, częściowo pod warstwą przemalowania.



Awers drzwi Dz2a – otwór wtórny od zamka oraz obok zaślepiiony wcześniej otwór z owalnym szyldzikiem.



Awers drzwi Dz2a – dolny fragment z kopnikiem oraz łuszczącymi się i wykruszonymi warstwami przemalowania.

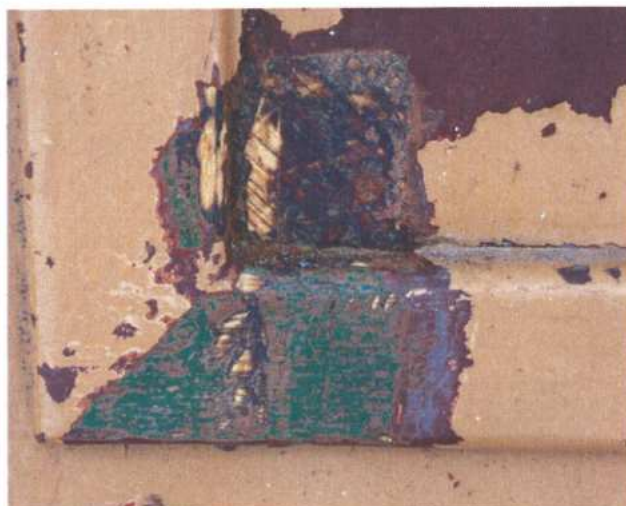
Odkrywka Dz2a.1 na opasce ościeżnicy przy zawiasie po zewnętrznej stronie drzwi



Opis kolejności warstw malarskich od góry:

1. brązowa ciemna – farba olejna
2. ciemna brązowoczerwona – farba olejna
3. ciemny brąz – farba olejna
4. brązowofioletowa – farba olejna
5. ciemny lakier
6. drewno

Odkrywka D2a.3 na prentawinie i płycinie



Opis kolejności warstw malarskich od góry:

1. brązowa – farba olejna
2. ciemna brązowoczerwona – farba olejna
3. ciemny brąz – farba olejna
4. brązowofioletowa – farba olejna
5. zielona na listwach prętawinowych – farba olejna
6. ciemny lakier
7. drewno

Odkrywka D2a.2 na prentawinie i płycinie



Opis kolejności warstw malarskich od góry:

1. brązowa – farba olejna
2. ciemna brązowoczerwona – farba olejna
3. ciemny brąz – farba olejna
4. brązowofioletowa – farba olejna
5. zielona na listwach prętawinowych – farba olejna
6. ciemny lakier
7. drewno

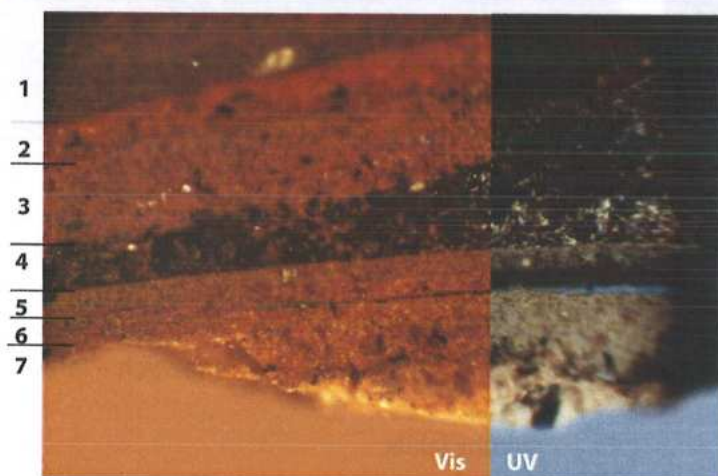
Odkrywka Dz2a.4 na kopniku mosiężnym



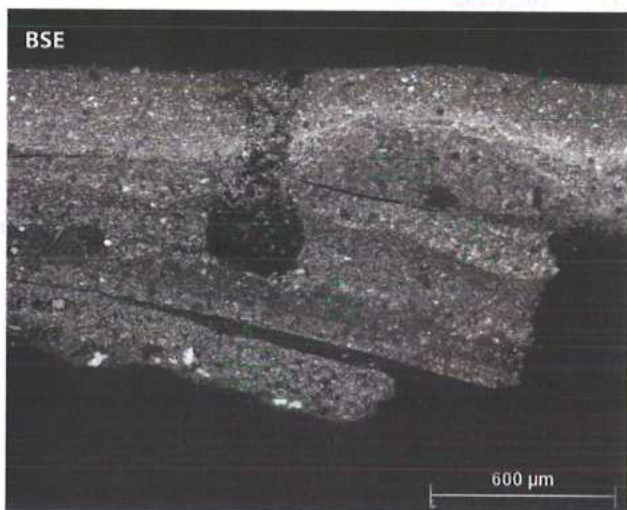
Opis kolejności warstw malarskich od góry:

1. brązowa – farba olejna
2. ciemna brązowoczerwona – farba olejna
3. czarna
4. blacha mosiężna

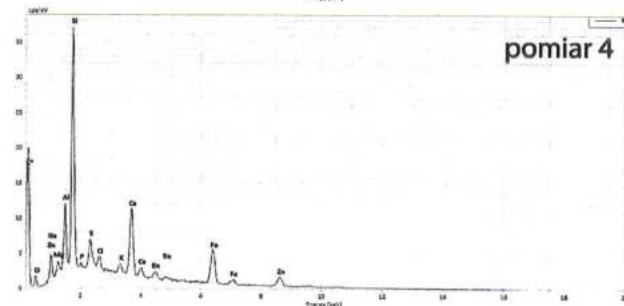
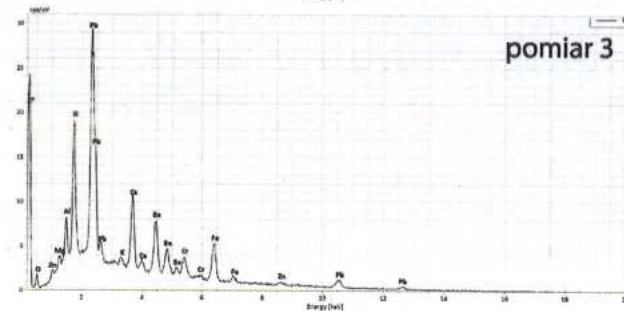
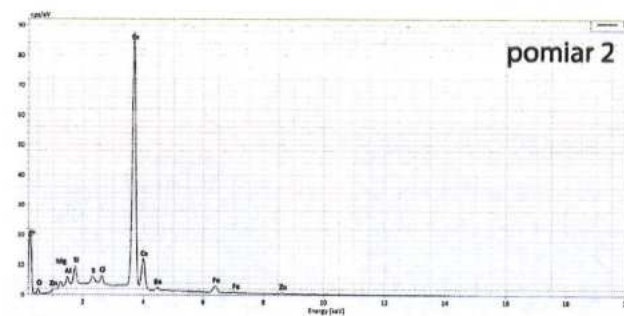
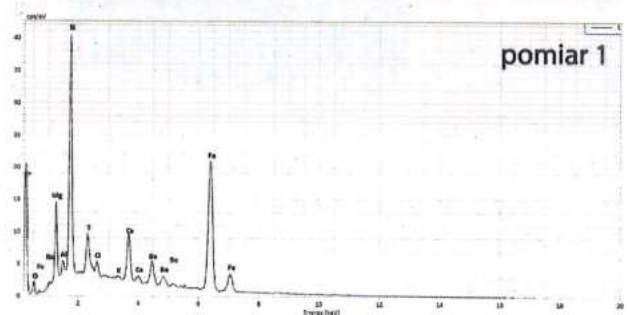
Próbka z drzewi D2za, warstwy malarskie pobrane z prętowiny – stratygrafia warstw malarskich

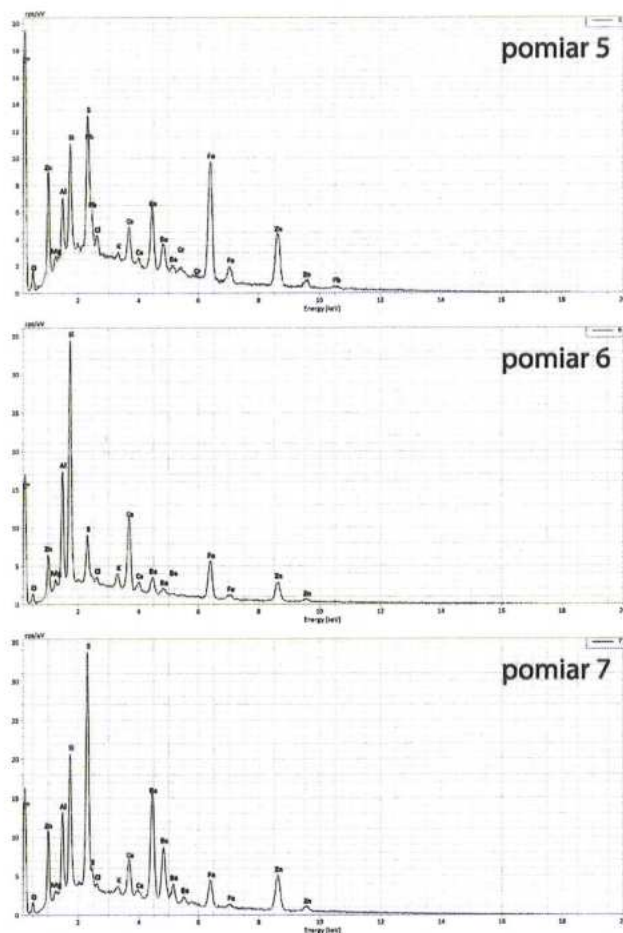


- Próbka z drzewi Dz2a,
opis warstw od góry:
1. ciemnobrązowa
 2. brązowa
 3. brązowo pomarańczowa
 4. czarnobrązowa
 5. brązowa
 6. brązowa
 7. jasnobrązowa



Próbka z drzewi Dz2a, analiza SEM EDS





Próbka z drzwi Dz2a, analiza SEM EDS

opis wyników pomiarów na warstwach od góry:

1. ciemnobrązowa – analiza SEM EDS 1 i 2: glinokrzemiany żelaza, biel barytowa, węglan wapnia,
2. brązowa – analiza SEM EDS 3: glinokrzemiany, pigmenty ołowiowe (minia?), chromowe, barytowe
3. czarnobrązowa – analiza SEM EDS 4: glinokrzemiany żelaza niewielka ilość bieli barytowej i cynkowej,
4. brązowo pomarańczowa
5. brązowa,
6. brązowa – analiza SEM EDS 5: glinokrzemiany żelaza, dodatek bieli barytowej i cynkowej, pigment chromowy
7. jasnobrązowa – analiza SEM EDS 6 i 7: glinokrzemiany żelaza, dodatek bieli barytowej i cynkowej, pigment chromowy

Warstwy mają bardzo podobny skład pierwiastkowy i podobną kolorystykę.

Zastosowane pigmenty są używane już od poł. XIX w. co nie wpływa na datowanie warstw.

STAN ZACHOWANIA

Stan zachowania drzwi jest bardzo zły. Drewno zostało zaatakowane przez ksylofagi, widoczne liczne otwory wylotowe wpływają znacznie osłabiająco na strukturę drewna. Widoczne są drobne uszkodzenia mechaniczne drewna wynikające z użytkowania. Powierzchnia drzwi mocno zabrudzona wskutek długotrwałego osiadania zanieczyszczeń. Przemalowanie zostało wykonane nieestetycznie, kolejne malowania odbywały się bez oczyszczenia poprzednich warstw na nierównej powierzchni. Warstwy przemalowań łuszczą się i odchodzą całymi płatami.

Klamka wtórna, ale ozdobna w kształt ryby, przytwierdzona na wkręty. Brak lewego kopnika z blachy mosiężnej. Kopnik jest częściowo pozbawiony nitów. Ślady obecności od wewnątrz wtórnych okuć.

Drzwi wtórnie zamurwane od wewnątrz kaplicy ścianką z gipsu, pozbawione dawnej funkcji.

PODSUMOWANIE BADAŃ

Wykonano cztery odkrywki jedynie na awersie, ze względu na brak dostępu do wewnętrznej strony drzwi. Pobrano próbkę warstw malarskich na prentawinie. Drzwi zostały wykonane analogicznie jak drzwi Dz1 z drewna dębowego i pokryte ciemnym lakierem. Warstwa zielona występuje jedynie na prentawinach.

W odkrywkach występują cztery warstwy przemalowań. W pobranej stratygrafii widać 6 warstw farby, najprawdopodobniej wtórnej. Warstwy przemalowań mają zbliżony skład chemiczny i podobną kolorystykę, różniącą się jedynie odcieniami brązu. Prentawiny zostały przemalowane jednorodnie z drzwiami bez wyróżniania ich kolorystycznie.

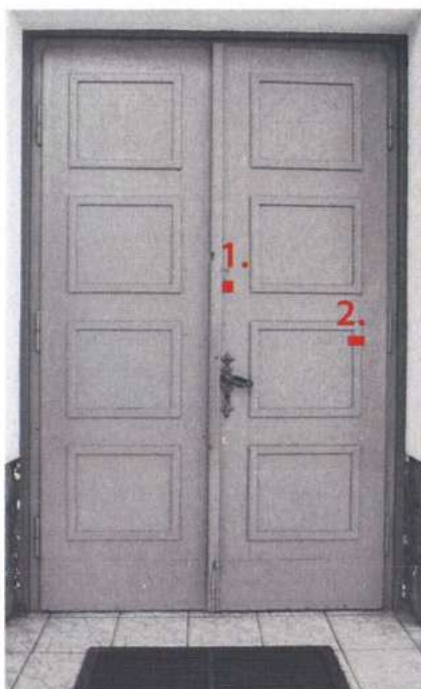
Na kopniku w najstarszej warstwie występuje czarna farba, ale prawdopodobnie położony w późniejszym okresie, ponieważ pod nim zdążyła się wytworzyć zielona patyna.



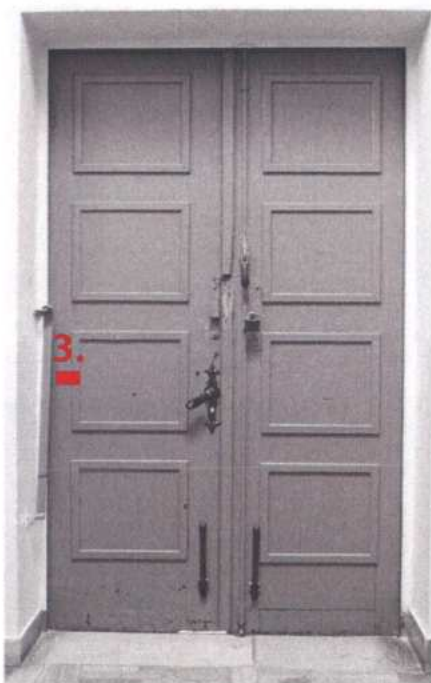
Awers drzwi Dz2b – drzwi wejściowe po prawej stronie.

Drzwi zewnętrzne Dz2b
frontowe prawe

Mapowanie miejsc odkrywek

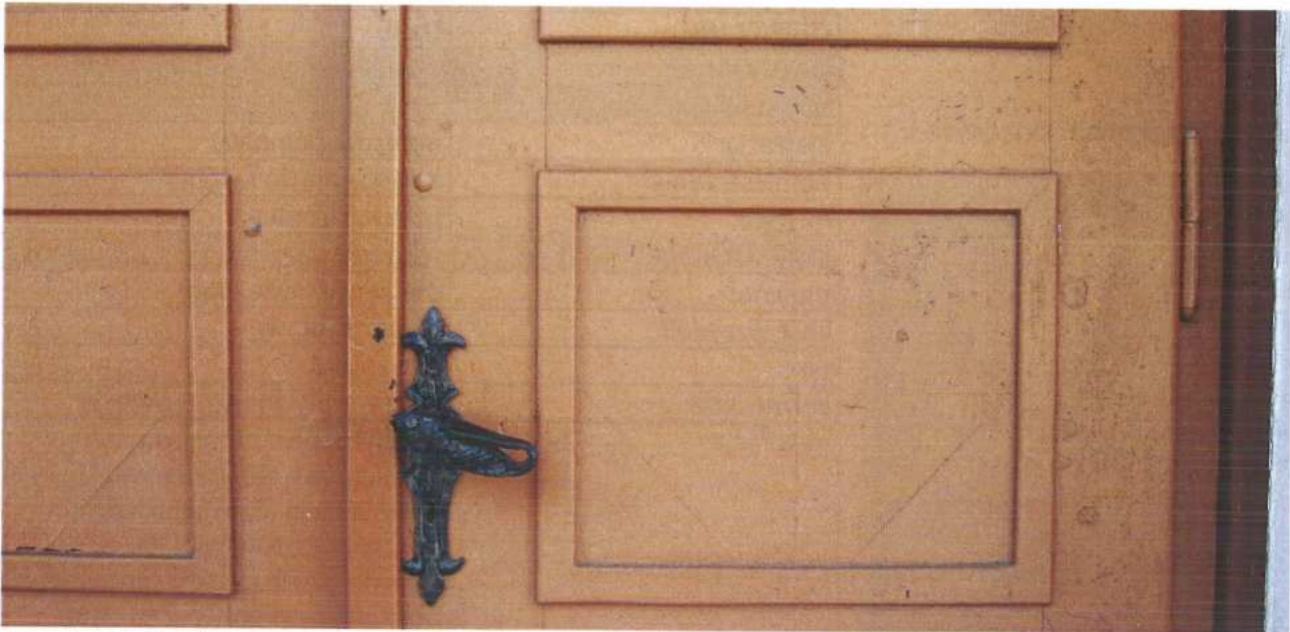


Awers, widok od zewnątrz,
w podcieniu

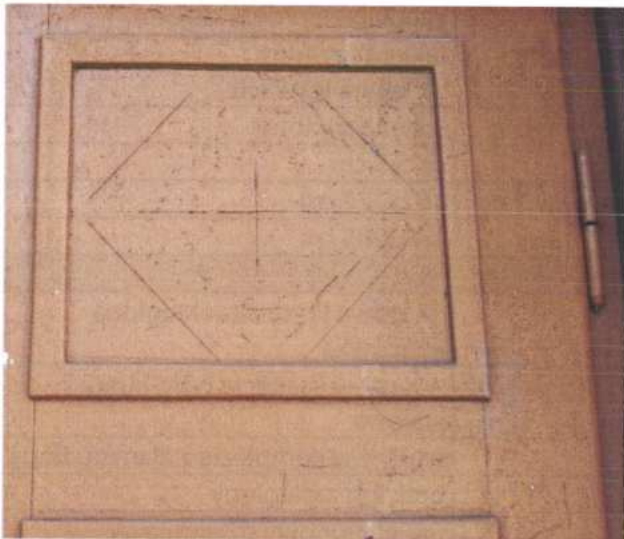


Rewers, widok od wewnątrz,
w kruchcie

OBIEKT NR:		Dz2b
DATOWANIE		lata 30. XX w., S.Cybichowski
LOKALIZACJA STOLARKI		
elewacja:		frontowa północna
pomieszczenie:		z podcienia do kruchty
miejsce:		podcień frontowy
SKRZYDŁA DRZWIOWE		
drewno:		drewno liściaste (dąb)
ilość skrzydeł:		dwuskrzydłowe
typ:		przylgowe
konstrukcja:		ramowo-płycinowe, 8-polowe
dekoracja: awers:		romby na płycinach wykonane z trójkątnych tafli (deszczułek) drewnianych (dąb) w układzie koncentrycznym (włókna równoległe do punktu centralnego), prostokątne prętawiny na styku ramiaków i płyciny
rewers:		jak awers
złącza:		czopy przelotowe klejone
warstwy malarskie: awers:		lakier barwiony zieleń na listwach
rewers:		lakier barwiony
WYMIARY skrzydeł:		gr. 5,5 cm
WYMIARY w świetle ościeża:		162x272 cm
WYMIARY w świetle muru:		188x285 cm
OKUCIA		
zawiasy:		czopowe kryte z zaokrągloną końcówką
klamka:		wtórna w kształcie ryby, kuta, stalowa
szyld:		wtórny w komplecie z klamką, ślepy
zamek:		brak lub zaślepiony
rygle:		rygiel pionowy dźwigniowy
inne:		prawdopodobnie wtórny rygiel poziomy
OŚCIEŻNICA:		
drewno:		drewno liściaste (dąb)
typ:		krosno,
stopień przekształcenia: wtórny rygiel poziomy i nóżki od wewnątrz przycięta listwa przylgowa wtórny zamek wewnątrzdrzwiowy		



Awers drzwi Dz2b – widoczna wtórna klamka z szyldzikiem oraz niestaranne przemalowanie powierzchni po ubytkach warstw starszych. Widoczne ślady żerowania drewnojadów oraz otwory po montażu licznych kartek informacyjnych pinezkami i zszywkami.



Awers drzwi Dz2b – dekoracyjny podział w płycinie, widoczny rąb składający się z czterech desek ułożonych diagonalnie.



Awers drzwi Dz2b – śruby z wtórnego montażu zamków.



Awers drzwi Dz2b – wtórnie przymocowany kopnik i przemalowany oraz spękania listwy przymykowej.



Rewers drzwi Dz2b.



Rewers drzwi Dz2b. – wtórna klamka oraz kłódka i mocowanie poziomego rygla. Widoczne uszkodzenia listwy przymykowej.



Drzwi Dz2b – zamek wewnętrzny, montaż na śruby.



Rewers drzwi Dz2b – wtórne nóżki.



Drzwi Dz2b – uszkodzenia listwy przymykowej w dolnej partii.

BADANIE DENDROLOGICZNE

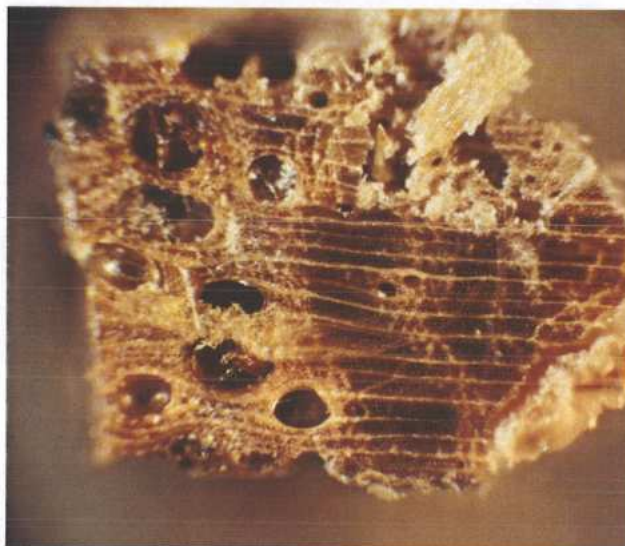
Próbka drewna z drzwi Dz2b,
pobrana z listwy przymykowej.

Z próbki wykonano preparaty przekroi poprzeczny (Q) – do obserwacji w świetle odbitym oraz przekroje styczny (T) .

Q – na przekroju poprzecznym widoczna jest pierścieniowo-naczyniowy układ oraz wyraźna granica słoii.

T – na przekroju promieniowym widać krótki promień o szerokości jednej komórki oraz szeroki promień o szerokości ponad 20 komórek.

WNIOSEK: badana próbka to drewno **dębu**.



zdjęcie mikroskopowe – przekrój poprzeczny



zdjęcie mikroskopowe – przekrój promieniowy

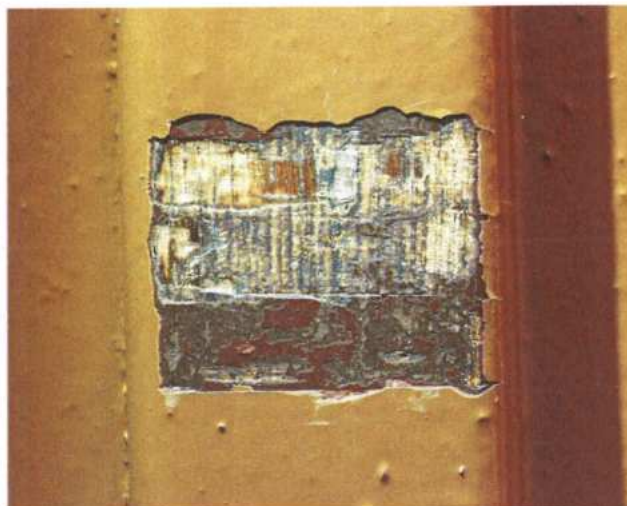
Odkrywka Dz2b.1
awers, odkrywka na ramiaku



Opis kolejności warstw malarskich od góry:

1. brązowa – farba olejna
2. ciemna brązowoczerwona – farba olejna
3. ciemny brąz – farba olejna
4. ciemny lakier
5. drewno

Odkrywka Dz2b.3
rewers, odkrywka na prentawinie i nad klamką



Opis kolejności warstw malarskich od góry:

1. brązowa – farba olejna
2. pomarańczowa – farba olejna
3. ciemna brązowoczerwona – farba olejna
4. ciemny brąz – farba olejna
5. ciemny lakier
6. drewno

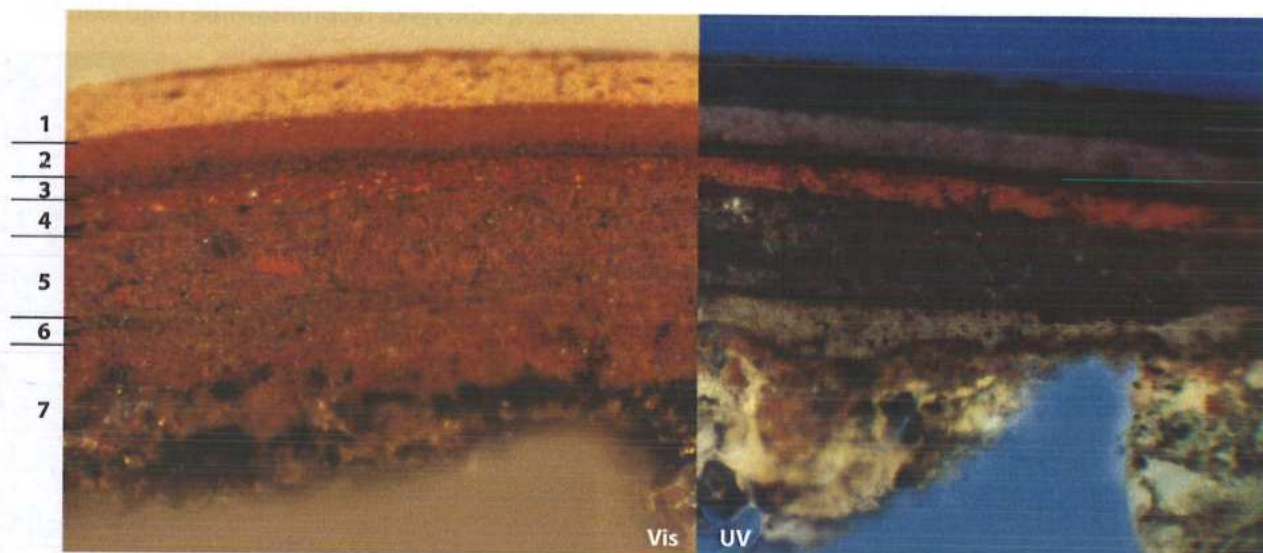
Odkrywka Dz2b.2
awers, odkrywka na płycinie, prentawinie i ramiaku



Opis kolejności warstw malarskich od góry:

1. brązowa – farba olejna
2. ciemna brązowoczerwona – farba olejna
3. ciemny brąz – farba olejna
4. brązowofioletowa – farba olejna
5. zielona na listwach prentawinowych – farba olejna
6. ciemny lakier
7. drewno

Próbka z drzewi Dz2b, pobrana z listwy przymykowej

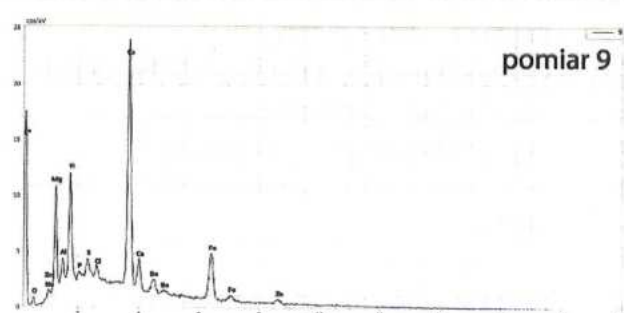
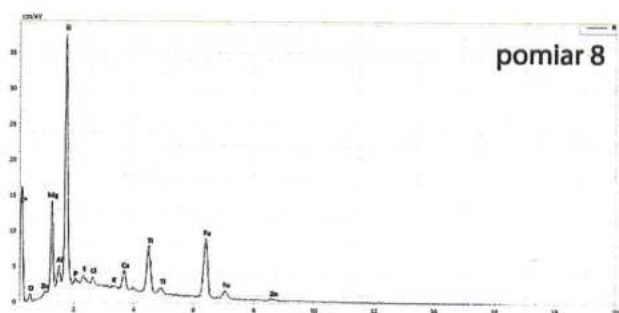
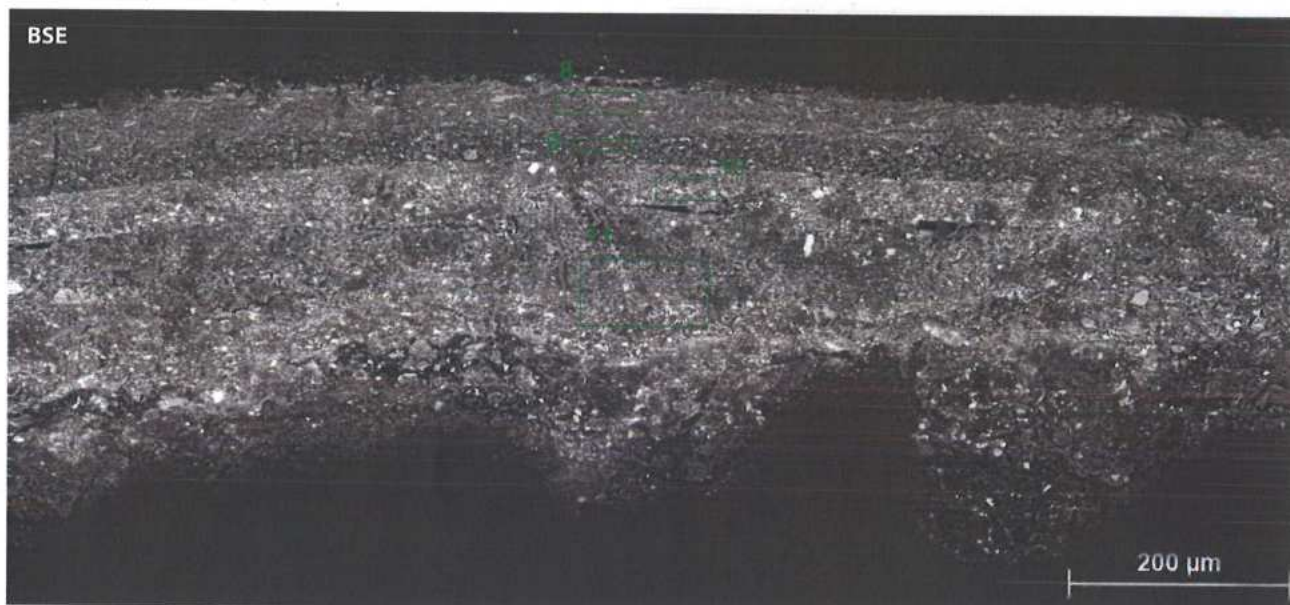


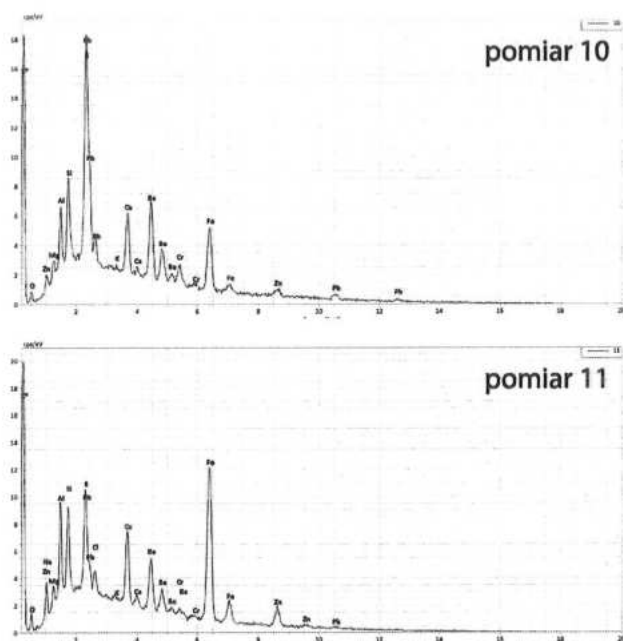
Stratygrafia próbki z drzewi Dz2b,
opis warstw od góry:

1. jasnobrązowa
2. brązowa
3. cienka ciemna
4. brązowo pomarańczowa
5. brązowa
6. brązowa
7. brązowa



Próbka z drzewi Dz2b, – analiza SEM EDS





Próbka z drzwi Dz2b, – analiza SEM EDS

opis wyników pomiarów na warstwach od góry:

1. jasnobrązowa – analiza SEM EDS 8: Si, Mg, Ti, Fe
2. brązowa – analiza SEM EDS 9: Ca, Si, Mg, Fe, Ba, S, Al, Cl
3. cienka ciemna
4. brązowo pomarańczowa – analiza SEM EDS 10: Pb, S, Ca, Ba, Fe, Si, Al, Zn, Cr,
5. brązowa
6. brązowa – analiza SEM EDS 11: Fe, Al, Si, Ca, Ba, Pb, Zn
7. brązowa

Warstwy mają bardzo podobny skład pierwiastkowy i podobną kolorystykę.

Zastosowane pigmenty są używane już od poł. XIX w. poza występującą w warstwie 1 (przemalowanie ostatnie) bielą tytanową używaną od 1920 roku.

STAN ZACHOWANIA

Stan zachowania drzwi jest bardzo zły. Drzwi są używane jako jedyne wejściowe do kościoła. Ich zawieszenie na zawiasach wymaga regulacji. Listwa przymykowa ma duży ubytek drewna na awersie i jest popękana wzdłuż włókien. Opaska ościeżnicy u dołu jest spróchniała. Występują ślady żerowania owadów. Pęknięcia wzdłuż włókien i na styku łączenia drewna widoczne pod warstwami farby na płycinach. Widoczne są drobne uszkodzenia mechaniczne drewna wynikające z użytkowania. Powierzchnia drzwi mocno zabrudzona wskutek długotrwałego osiadania zanieczyszczeń. Przemalowanie zostało wykonane nieestetycznie, kolejne malowania odbywały się bez oczyszczenia poprzednich warstw na nierównej powierzchni. Warstwy przemalowań łuszczą się i odchodzą całymi płatami.

Klamka wtórna, ozdobna w kształcie ryby, przytwierdzona jest na wkręty została założona na oryginalny zamek. W kopnikach z blachy mosiężnej powypadane są nity mocujące.

PODSUMOWANIE BADAŃ

Wykonano trzy odkrywki jedynie na awersie, ze względu na brak dostępu do wewnętrznej strony drzwi. Pobrano próbkę warstw malarskich na prentawinie. Drzwi zostały wykonane analogicznie jak drzwi Dz1 i Dz2a z drewna dębowego i pokryte ciemnym lakierem. Warstwa zielona występuje jedynie na prentawinach.

W odkrywkach występują cztery warstwy przemalowań. W pobranej stratygrafii widać 7 warstw farby, wtórnej. Warstwy przemalowań mają zbliżony skład chemiczny i podobną kolorystykę, różniącą się jedynie odcieniami brązu. Prentawiny zostały przemalowane jednorodnie z drzwiami bez wyróżniania ich kolorystycznie. Na kopniku w najstarszej warstwie występuje czarna farba, ale prawdopodobnie położony w późniejszym okresie, ponieważ pod nim zdążyła się wytworzyć zielona patyna.

DRZWI ZEWNĘTRZNE – Dz3

Drzwi zewnętrzne Dz3 do zakrystii,
po prawej stronie prezbiterium



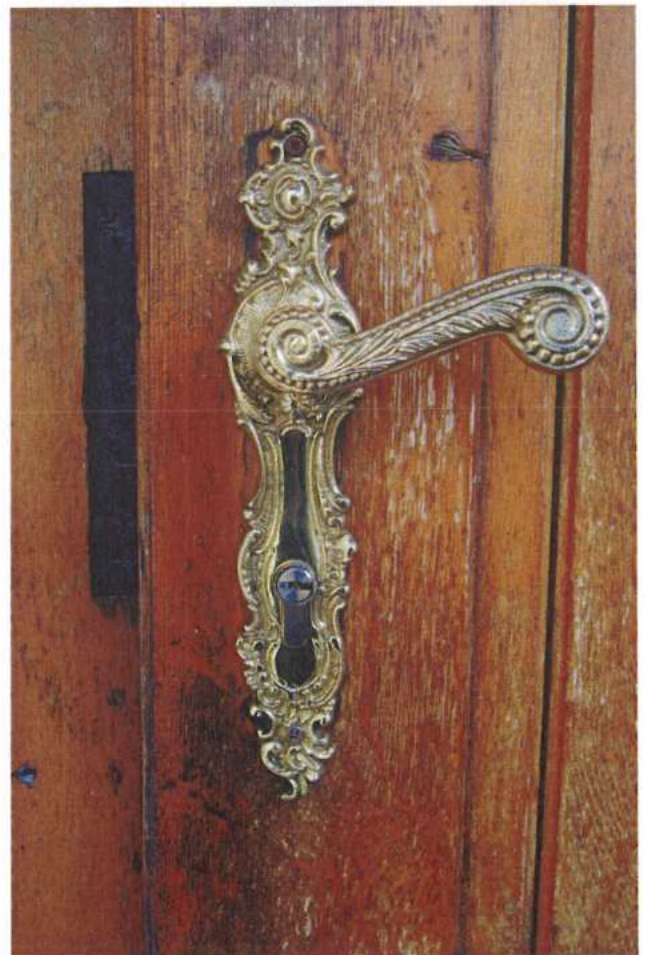
OBIEKT NR:	Dz3
DATOWANIE	II.pół. XX w.
LOKALIZACJA STOLARKI	
elewacja:	boczna północna prawa
pomieszczenie:	do zakrystii
miejsce:	część południowo-wschodnia
SKRZYDŁA DRZWIOWE	
drewno:	drewno liściaste (dąb?)
ilość skrzydeł:	jednoskrzydłowe
typ:	przylgowe
konstrukcja:	ramowo-płycinowe, 3-polowe
dekoracja:	awers: opierzenie listwami
	rewers: płaska cofnięta płycina
złącza:	czopowe zaokrąglone
warstwy malarskie:	awers: nie występują
	rewers: nie występują
WYMIARY skrzydeł:	gr. 4,5 cm
WYMIARY w świetle ościeża:	97x240 cm
WYMIARY w świetle muru:	122x256 cm
OKUCIA	
zawiasy:	hakowe, kątowe i pionowe, ręcznie kute i puncowane, z zawijasami
klamka:	klamka i szyld w komplecie, współczesny odlew, stylizowane na neorokokowe
szyld:	
zamek:	trzy zamki współczesne
rygle:	–
inne:	–
OŚCIEŻNICA:	
drewno:	drewno liściaste (dąb?)
typ:	krosno
stopień przekształcenia: drzwi wtórne	

STAN ZACHOWANIA

Stan zachowania drzwi jest zły. Drzwi wtórne, zrealizowane w późniejszym etapie jak wiele innych elementów kościoła. Drzwi ciężko się domykają. Powłoka lakierowa się łuszczy i odsłonięte drewno szarzeje pod wpływem działania warunków atmosferycznych. Widoczne liczne drobne uszkodzenia mechaniczne i przetarcia. Brak śladów żerowania ksylofagów. Zamontowane od strony rewersu płyty pilśniowe są wtórne w stosunku do czasu powstania drzwi.

PODSUMOWANIE BADAŃ

Na drzwiach nie były wykonane odkrywki, ani badania drewna. Drzwi są elementem wtórnym i proponowana jest ich wymiana.



Drzwi Dz3 – fragmenty okuć na drzwiach oraz widoczny zły stan zachowania powierzchni drewna.

DRZWI ZEWNĘTRZNE - Dz4

Drzwi zewnętrzne Dz4 do salki,
po lewej stronie prezbiterium



OBIEKT NR:	Dz4
DATOWANIE	II.pół. XX w.
LOKALIZACJA STOLARKI	
elewacja:	boczna północna lewa
pomieszczenie:	do salki ministrantów
miejsce:	część południowo-zachodnia
SKRZYDŁA DRZWIOWE	
drewno:	iglaste (sosna?)
ilość skrzydeł:	jednoskrzydłowe
typ:	
konstrukcja:	
dekoracja:	awers:
	rewers:
złącza:	
WYMIARY skrzydeł:	gr. 3 cm
WYMIARY w świetle ościeża:	102x220 cm
WYMIARY w świetle muru:	113x226 cm
OKUCIA	
zawiasy:	czopowe kryte
klamka:	proste typowe dla czasów PRL
szylid:	-
zamek:	współczesny
OŚCIEŻNICA:	
drewno:	iglaste (sosna?)
typ:	krosno
stopień przekształcenia: obite blachą ościeżnica osadzona w innej ościeżnicy również z drewna iglastego	

STAN ZACHOWANIA

Zarówno stan zachowania drzwi jak ich wygląd estetyczny jest zły. Skrzydło drzwiowe jest obecnie zakryte arkuszami blachy od zewnątrz, od wewnątrz nabite listewki i płyta pilśniowa przykrywa środkowe pola i niemożliwa jest analiza plastyczna obiektu. Ościeżnica jest osadzona w innej starszej ościeżnicy, wykonanej również z drewna iglastego. Zewnętrzna ościeżnica jest mocno zniszczona, występują duże ubytki drewna spowodowane głównie żerowaniem owadów, duże kanały po larwach spuszczała i i puste przestrzenie wypełnione mączką drzewną. Wtórny kopnik wykonany jest z płyty OSB. W przyłdże drewno rozwarstwa się. Wtórne listewki na łączeniu ościeżnic.

PODSUMOWANIE BADAŃ

PODSUMOWANIE BADAŃ

Na drzwiach nie były wykonane odkrywki, ani badania drewna. Drzwi są elementem wtórnym i proponowana jest ich wymiana.



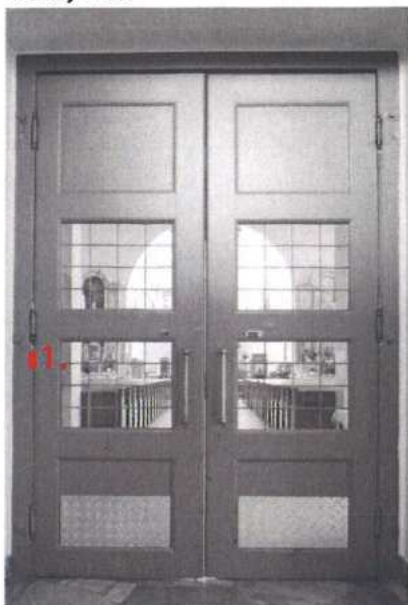
Drzwi Dz4 – fragmenty drzwi, widoczne uszkodzenia , zły stan zachowania drewna ościeżnic oraz nawarstwienia farby.



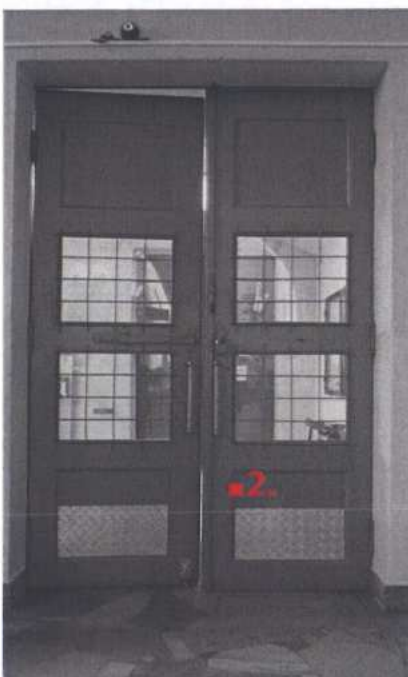
Awers drzwi D1.

Drzwi wewnętrzne D1
wahadłowe (centralne) z
kruchty do nawy

Mapowanie miejsc
odkrywek



Awers, widok z wnętrza kruchty



Rewers, widok z wnętrza nawy

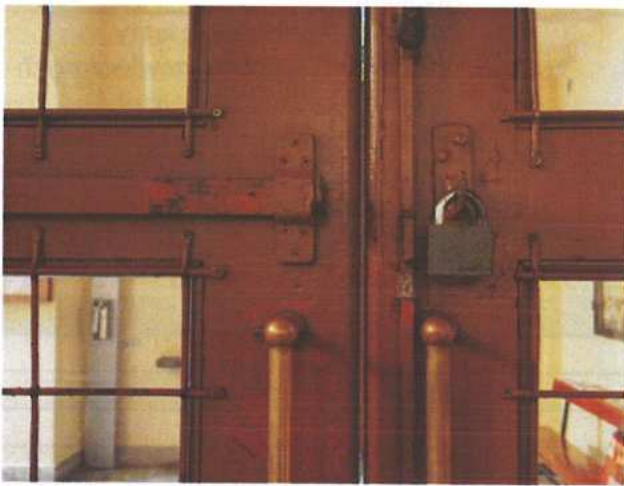
OBIEKT NR:	D1	
DATOWANIE	lata 30. XX w.	
LOKALIZACJA STOLARKI		
pomieszczenie:	z kruchty do nawy	
miejsce:	centralne	
SKRZYDŁA DRZWIOWE		
drewno:	iglaste (sosna)	
ilość skrzydeł:	dwuskrzydłowe	
typ:	tępe.	
konstrukcja:	ramowo-płycinowe	
dekoracja:	awers:	profil na krawędzi ramiaków: ćwierćwałek
	rewers:	jak awers
złącza:	czopy kryte	
warstwy malarskie:	awers:	mazerunek i zieleń
	rewers:	mazerunek i zieleń
WYMIARY skrzydeł:	gr. 4,5 cm	
WYMIARY w świetle ościeża:	200x298 cm	
WYMIARY w świetle muru:	229x310 cm	
OKUCIA		
zawiasy:	wahadłowe stalowe z toczoną kuleczką na zakończeniach	
klamka:	-	
szyld:	-	
zamek:	-	
gałeczki:	pochwyty mosiężne zakończone kulkami	
inne:	wtórnie zamocowane: kraty z okrągłych prętów przewleczonych w okrągłych oczkach, rygiel pionowy; wtórne: blacha stalowa antypoślizgowa na dolnych płycinach, rygiel poziomy, kółko	
wymiary:	zawias 30x3 cm, pochwyty 43x2,5-3,5 cm	
OŚCIEŻNICA:		
drewno:	iglaste (sosna)	
typ:	krosno, bez progu	
PRZESZKLENIE:		
podział:	cztery środkowe płyciny	
typ:	duża tafla wtórnie osadzona z wtórną prętawiną i kratą	
szkło:	białe	
wymiary:	65x51 cm	
stopień przekształcenia: wtórne przeszklenie z białego szkła z wtórną prętawiną i kratą wtórnie osadzona, wtórne blachy, rygiel		



Rewers drzwi D1.



Drzwi D1. – zawias wahadłowy przemalowany w paru warstwach.



Drzwi D1. – wtórne elementy okuć – kłódka, kółko oraz poziomy rygiel.



Drzwi D1. – widoczny bardzo zły stan zachowania płyciny z miękkiego drewna liściastego zaatakowanej przez ksylofagi.

Odkrywka D1.1 ościeżnica przy zawiasie po zewnętrznej stronie drzwi



Opis kolejności warstw malarskich od góry:

1. brązowa – farba olejna
2. żółta – bardzo cienka warstwa – farba olejna
3. beżowa – farba olejna
4. ciemna brązowoczerwona – farba olejna
5. brąz ciemny – mazerunek
6. jasny brąz – podkład
7. drewno iglaste

Odkrywka D1.2 skrzydło drzwiowe na ramiaku z profilowaną krawędzią i na płycinie



Opis kolejności warstw malarskich od góry:

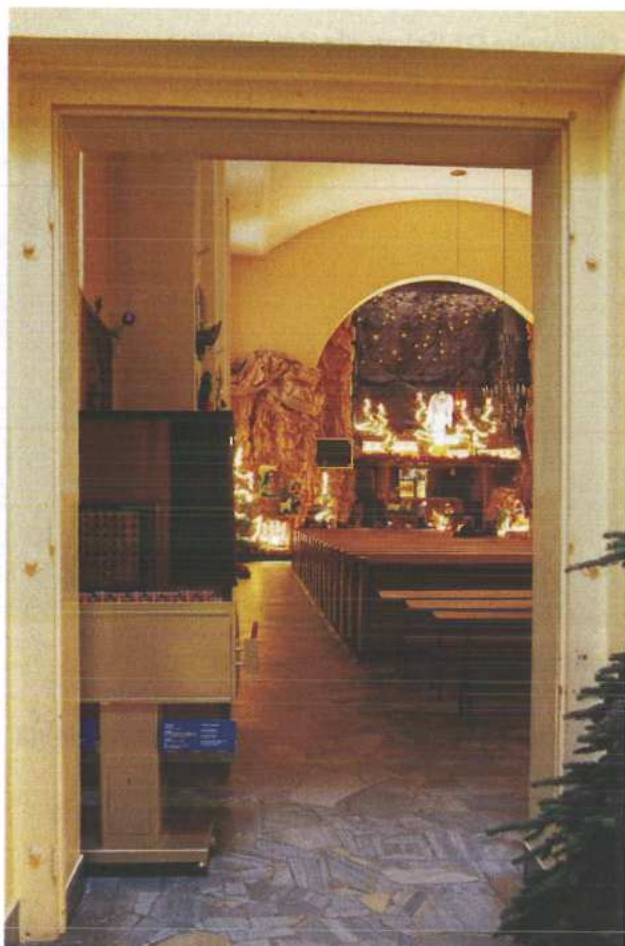
1. brązowa – farba olejna
2. żółta – bardzo cienka warstwa -farba olejna
3. beżowa – farba olejna
4. ciemna brązowoczerwona – farba olejna
5. brąz ciemny – mazerunek
6. jasny brąz – podkład
- 7a. drewno iglaste – ramiaki
- 7b. drewno liściaste miękkie – płyciny

STAN ZACHOWANIA

Stan zachowania drzwi jest zły. Drewno jest zaatakowane przez ksylofagi, bardzo liczne ślady żerowania owadów są widoczne zwłaszcza na górnych płycinach. Dolne płyciny wtórnie zostały obite współczesną blachą rypsowaną zarówno od strony awersu jak i rewersu. Widoczne liczne drobne uszkodzenia mechaniczne. Warstwy przemalowań położone bez uzupełnienia ubytków warstw wcześniejszych powodują nierównomierną powierzchnię i zły odbiór estetyczny. Grube warstwy przemalowań oraz użytkowanie bez regularnych napraw spowodowały niewłaściwą pracę zawiasów.

PODSUMOWANIE BADAŃ

Na drzwiach wykonano dwie odkrywki w warstwach przemalowań. Ustalono występowanie czterech warstw wtórnych. Drzwi zostały wykonane z drewna iglastego (sosna) ramiak a płyciny z drewna liściastego miękkiego. powierzchnię pierwotnie pokryto jasnobrązowym podkładem na którym wykonano mazerunek. Listwy wokół płycin zarówno od strony awersu jak i rewersu pomalowano na zielono. Obecnie w płyciny środkowe są wstawione wtórne szyby maszynowe.



Ościeżnice drzwi D2a

BADANIA DENDROLOGICZNE

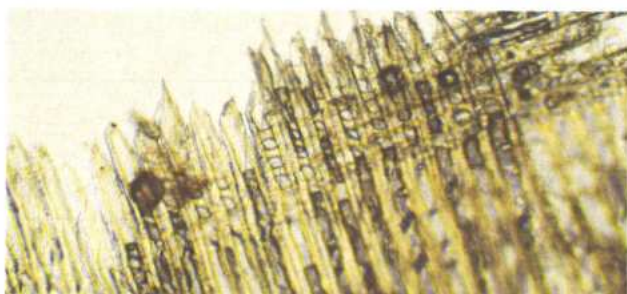
Próbka drewna D2a.1 ościeżnica

Z próbki wykonano preparaty przekroi poprzeczny (Q) – do obserwacji w świetle odbitym oraz przekroje styczny (T) i promieniowy R) do obserwacji w świetle przechodzącym.

Q – na przekroju poprzecznym widoczna jest granica przyrostu rocznego – jasne drewno wczesne i ciemne drewno późne.

R – na przekroju promieniowym widoczne niejednorodne promienie łykodrzewne. Cewki poprzeczne z wyraźnie pofałdowanymi ścianami. W polach krzyżowych pomiędzy cewkami wzdłużnymi, a komórkami miękiszowymi promieni łykodrzewnych widoczne duże jamki okienkowe.

WNIOSEK: badana próbka to drewno **sosny**.



zdjęcie mikroskopowe – przekrój promieniowy

Odkrywka D2a.1 ościeżnica



Opis warstw malarskich w odkrywce, od góry:

1. jasno brązowa – farba olejna
2. ciemna brązowoczerwona – farba olejna
3. jasny brąz – podkład
4. drewno iglaste

Stratygrafia próbki z drzwi D2a, – analiza SEM EDS opis wyników pomiarów na warstwach od góry:

1. jasna kremowa – analiza SEM EDS 27 i 28: Ca, Ti, Fe, Si, Mg, S, Al
2. jasnobrązowa – analiza SEM EDS 25 i 26: Ca, Ti, Fe, Si, Mg, S, Al
3. brązowo pomarańczowa – analiza SEM EDS 24: Pb, S, Ca, Ba, Fe, Si, Al, Zn, Cr,
4. brązowa – analiza SEM EDS 23: Fe, Si, Ca, Al, S Ba, Zn
5. jasno brązowa z czerwonymi cząstkami – analiza SEM EDS 22: Si, Al, S Ba, Fe, Zn, Ca
6. jasnobrązowa – analiza SEM EDS 20 i 21: Si, Al, S Ba, Fe, Zn, Ca
7. drewno iglaste

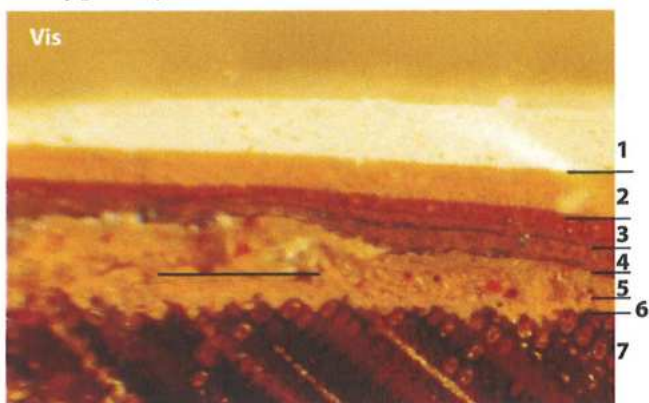
STAN ZACHOWANIA

Nie zachowały się drzwi wewnętrzne D2a prowadzące do obecnej kaplicy. Pierwotnie dwuskrzydłowe podobne do D2b, awers we wnętrzu kaplicy, rewers schowany za węgarem. Zachowane są pierwotne ościeżnice z zawiasami. Drewno ościeżnic jest stosunkowo dobrze zachowane pokryte licznymi warstwami przemalowań. Brak informacji kiedy drzwi zostały zdemontowane, obecnie niezachowane.

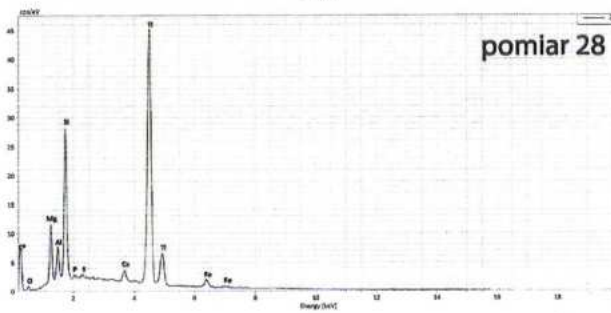
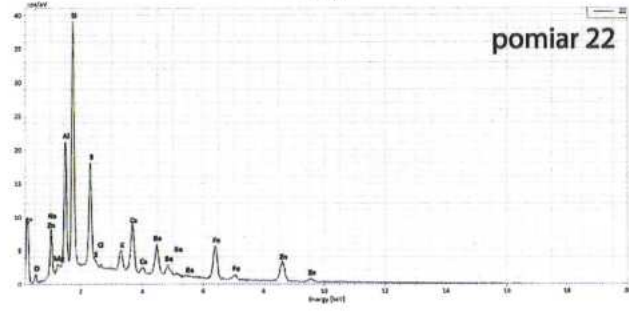
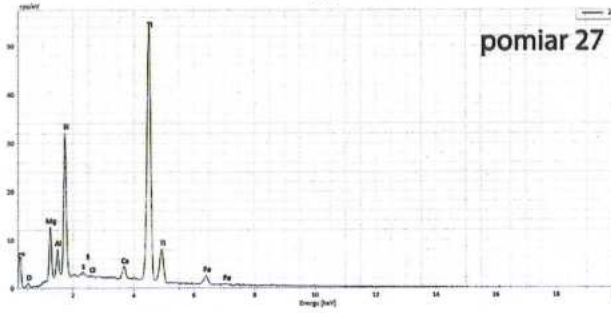
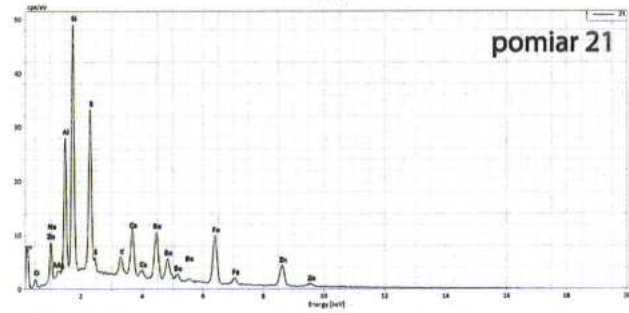
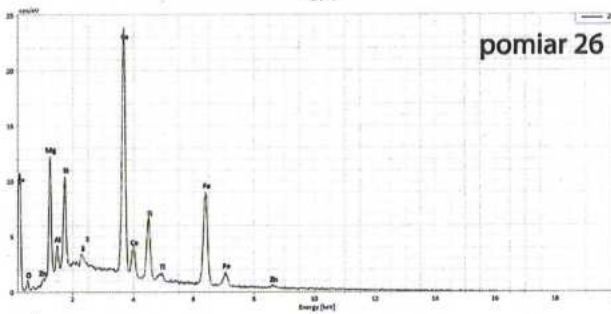
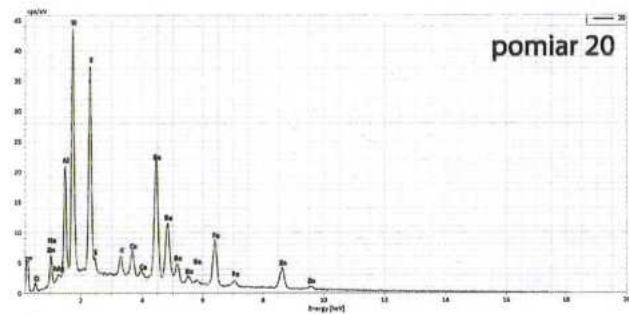
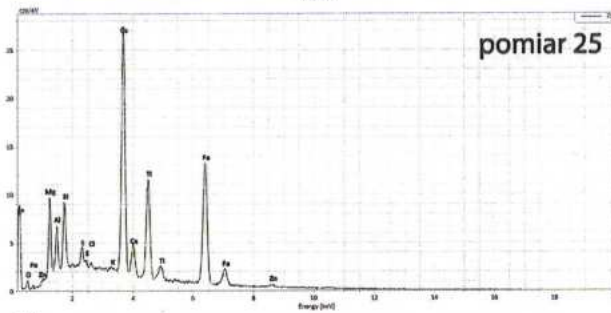
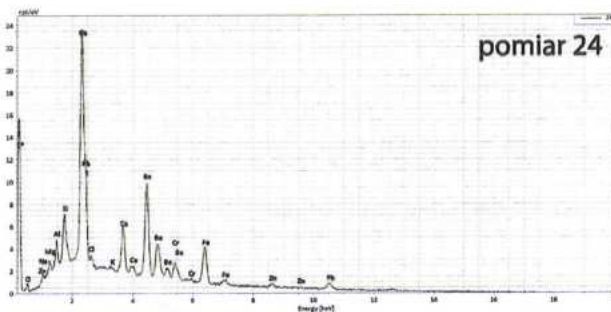
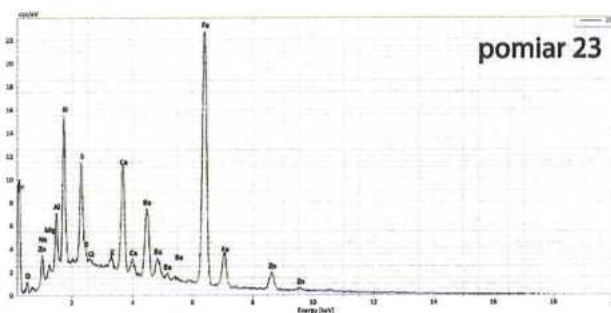
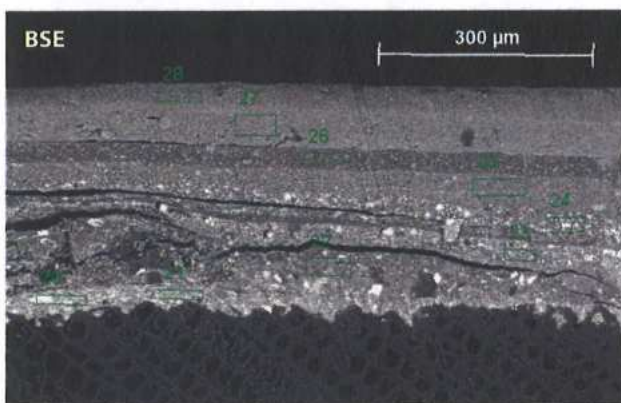
PODSUMOWANIE BADAŃ

Wykonano jedną odkrywkę, w której widoczne są dwie warstwy przemalowania, natomiast w stratygrafii widać cztery warstwy wtórne. Pierwotnie ościeżnice zostały wykonane z drewna sosnowego i pomalowane jasnobrązowym podkładem, na którym wykonano mazerunek.

Stratygrafia próbki D2a.1 ościeżnica



Analiza SEM EDS próbki D2a.1





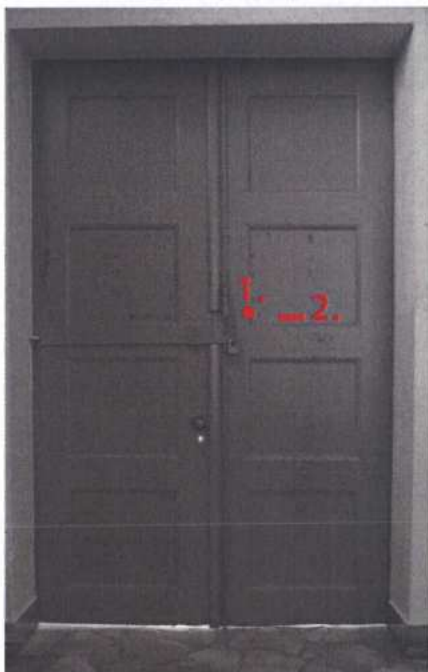
Awers drzwi D2b, drzwi wewnątrz do kruchty

Drzwi wewnętrzne D2b
prawe z kruchty do nawy

Mapowanie miejsc odkrywek



Awers, wewnątrz kruchty

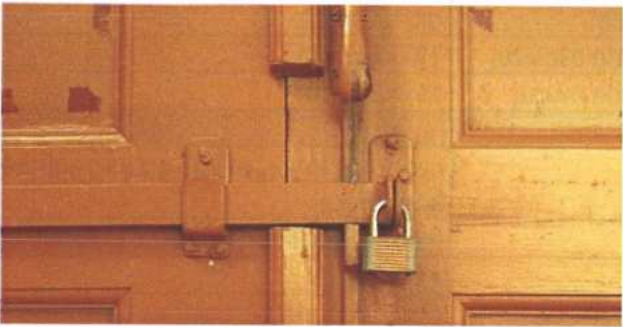


Rewers, wewnątrz nawy

OBIEKT NR:	D2b	
DATOWANIE	lata 30. XX w.	
LOKALIZACJA STOLARKI		
pomieszczenie:	z kruchty do nawy	
miejsce:	prawe	
SKRZYDŁA DRZWIOWE		
drewno:	iglaste (sosna)	
ilość skrzydeł:	dwuskrzydłowe	
typ:		
konstrukcja:	ramowo-płycinowe	
dekoracja:	awers:	profil na krawędzi ramiaków: ćwierćwałek
	rewers:	jak awers
złącza:		
warstwy malarskie:	awers:	mazerowane i zieleń na profilu ramiaków
	rewers:	mazerowane i zieleń na profilu ramiaków
WYMIARY skrzydeł:	gr. 4,7 cm	
WYMIARY w świetle ościeża:	173x273 cm	
WYMIARY w świetle muru:	192x286 cm	
OKUCIA		
zawiasy:	czopowe kryte, proste z zaokrągloną końcówką	
klamka:	w formie gałki	
szyld:	z blachy	
zamek:	śląd obecności (do sprawdzenia po otwarceniu drzwi)	
inne:	rygiel pionowy, wtórny rygiel poziomy, śruby w futrynie	
wymiary:	gałeczka fi 7 cm, szyld 3,5x24 cm	
OŚCIEŻNICA:		
drewno:	iglaste (sosna)	
typ:	krosno, bez progu	
wymiary:		
stopień przekształcenia: wycięty kwadrat w płycinie i fragment listwy przymykowej, wtórny rygiel poziomy		

STAN ZACHOWANIA

Stan zachowania drzwi jest zły. Widoczne liczne drobne uszkodzenia mechaniczne. Warstwy przemalowań położone bez uzupełnienia ubytków warstw wcześniejszych powodują nierównomierną powierzchnię i zły odbiór estetyczny. Warstwa farby odspaja się, łuszczy i wykrusza. Widoczne ślady – otwory, czy wycięcie w płycinie – po wtórnych elementach.



Rewers drzwi D2b.

Drzwi D2b – fragmenty z widocznymi uszkodzeniami i wtórnymi elementami.

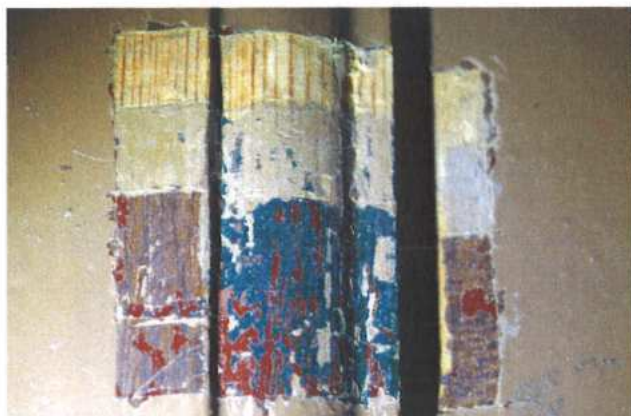


Drzwi D2b – naturalna odkrywka ukazująca mazerunek na płycinie w układzie poziomym włókien malowanego drewna.



Drzwi D2b – klamka w formie gałki, najprawdopodobniej pierwotna.

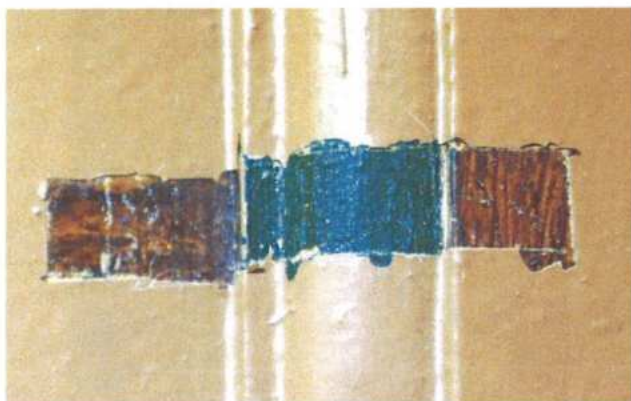
Odkrywka D2b.1 rewers
przy zawiasie po wewnętrzne stronie drzwi



Opis kolejności warstw malarskich od góry:

1. jasna brązowa – farba olejna
2. brązowoczerwona – cienka warstwa – farba olejna
3. mazerunek na ramiaku i płycinie oraz zieleń na profilowanej krawędzi ramiaka
4. jasnobrązowa – podkład
- 5a. drewno iglaste – ramiak
- 5b. drewno liściaste miękkie – płycina

Odkrywka D2b.3 awers
płycina po zewnętrznej stronie drzwi



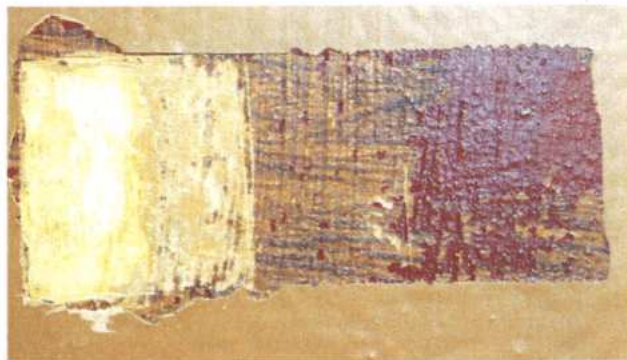
Opis kolejności warstw malarskich od góry:

1. jasna brązowa – farba olejna
2. mazerunek na płycinie i ramiaku oraz zieleń na prentawinie

PODSUMOWANIE BADAŃ

Na drzwiach wykonano cztery odkrywki w warstwach przemalowań. Ustalono występowanie dwóch warstw wtórnych. Drzwi zostały wykonane z drewna iglastego (sosna). Powierzchnię pierwotnie pokryto jasnobrązowym podkładem na którym wykonano mazerunek. Listwy wokół płycin zarówno od strony awersu jak i rewersu pomalowano na zielono. Mazerunek w płycinach jest w kierunku poziomym. Szczegółowe ułożenie kierunków mazerunku będzie można określić dopiero po usunięciu przemalowań w trakcie prac konserwatorskich.

Odkrywka D2b.2 rewers
płycina po wewnętrzne stronie drzwi



Opis kolejności warstw malarskich od góry:

1. jasna brązowa – farba olejna
2. brązowoczerwona – cienka warstwa – farba olejna
3. mazerunek na płycinie
4. jasnobrązowa – podkład
5. drewno liściaste miękkie – płycina

Odkrywka D2b.4 awers
rama po zewnętrznej stronie drzwi



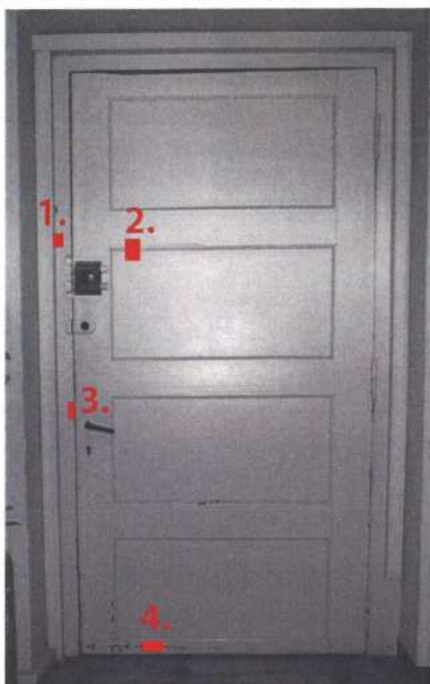
Odkrywka ukazująca mazerunek na ramiaku i ościeżnicy



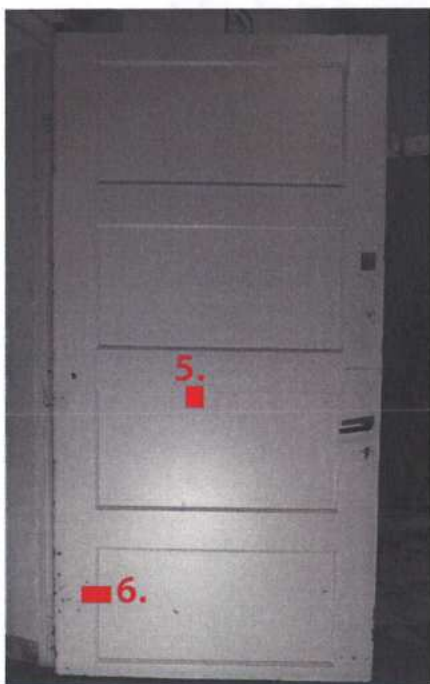
Awers drzwi D3

Drzwi wewnętrzne D3
z zakrystii do prezbiterium
(otwierane do wnętrza zakrystii
awers)

Mapowanie miejsc odkrywek



Awers, we wnętrzu zakrystii



Rewers, w prezbiterium

OBIEKT NR:	D3	
DATOWANIE	lata 30. XX w.	
LOKALIZACJA STOLARKI		
pomieszczenie:	z zakrystii do prezbiterium	
miejsce:		
SKRZYDŁA DRZWIOWE		
drewno:	iglaste (sosna)	
ilość skrzydeł:	jednoskrzydłowe	
typ:		
konstrukcja:	ramowo-płycinowe	
dekoracja:	awers:	profil na krawędzi ramiaków:
	rewers:	wklęsła, płaska, ćwierćwałek
złącza:		
warstwy malarskie:	awers:	mazerowane zielony kolor na profilu ramiaków
	rewers:	mazerowane
WYMIARY skrzydeł:	gr. 3,8 cm	
WYMIARY w świetle ościeża:	112,5x228 cm	
WYMIARY w świetle muru:	140x242 cm	
OKUCIA		
zawiasy:	czopowe kryte, proste z zaokrągloną końcówką	
klamka:	wtórna prosta	
szylid:	brak	
zamek:	wtórny kryty i dwa wtórne nawierzchniowe	
inne:	-	
wymiary:		
OŚCIEŻNICA:		
drewno:	iglaste (sosna)	
typ:	krosno	
wymiary:		
stopień przekształcenia: skrzydło ucięte na dole i u góry kiedy podniesiono poziom posadzki w zakrystii, zawiasy na futrynie przemieszczone do góry, nowy fragment ramiaka z nową klamką i zamkiem		

STAN ZACHOWANIA

Stan zachowania drzwi jest zły. Widoczne są drobne uszkodzenia mechaniczne powierzchni. Warstwy przemalowań położone bez uzupełnienia ubytków warstw wcześniejszych powodują nierównomierną powierzchnię i zły odbiór estetyczny. Warstwa farby odspaja się, łuszczy i wykrusza. Podcięcie dolnej krawędzi drzwi spowodowało zaburzenie proporcji i pogorszenie się odbioru estetycznego drzwi. Również górna krawędź została podcięta.

Odkrywka D3.1 awers przy framudze po zewnętrznej stronie drzwi



Opis kolejności warstw malarskich od góry:

1. kremowa
2. brązowa ciemna
3. drewno iglaste

Odkrywka D3.2 awers płycina po zewnętrznej stronie drzwi



Opis kolejności warstw malarskich od góry:

1. kremowa
2. żółtougrowy
3. bordowowiśniowa
4. biała – podkład ?
5. brązowa ciemna
6. drewno

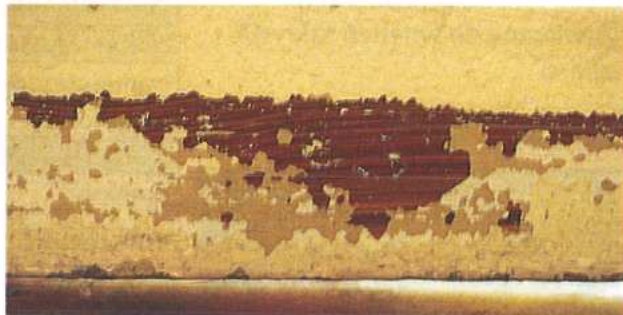
Odkrywka D3.3 awers



Opis kolejności warstw malarskich od góry:

1. kremowa
2. żółtougrowy
3. bordowowiśniowa
4. biała – podkład ?
5. brązowa ciemna
6. drewno

Odkrywka D3.4 awers



Opis kolejności warstw malarskich od góry:

1. kremowa
2. różowokremowa
3. jasnobrązowa
4. mazerunek
5. drewno iglaste

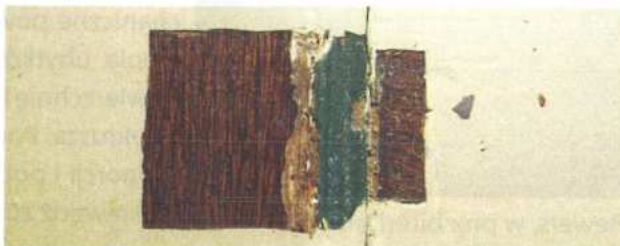
Odkrywka D3.5 rewers



Opis kolejności warstw malarskich od góry:

1. kremowa
2. fioletowa – bardzo cienka warstwa
3. mazerunek i zieleń
4. jasnobrązowa – podkład
5. drewno iglaste

Odkrywka D3.6 rewers



Opis kolejności warstw malarskich od góry:

1. kremowa
2. fioletowa – bardzo cienka warstwa
3. mazerunek i zieleń
4. jasnobrązowa – podkład
5. drewno iglaste



Drzwi D3 – górny fragment z widocznym przycięciem, oryginalne zawiasy.



Drzwi D3 – oryginalne zawiasy.



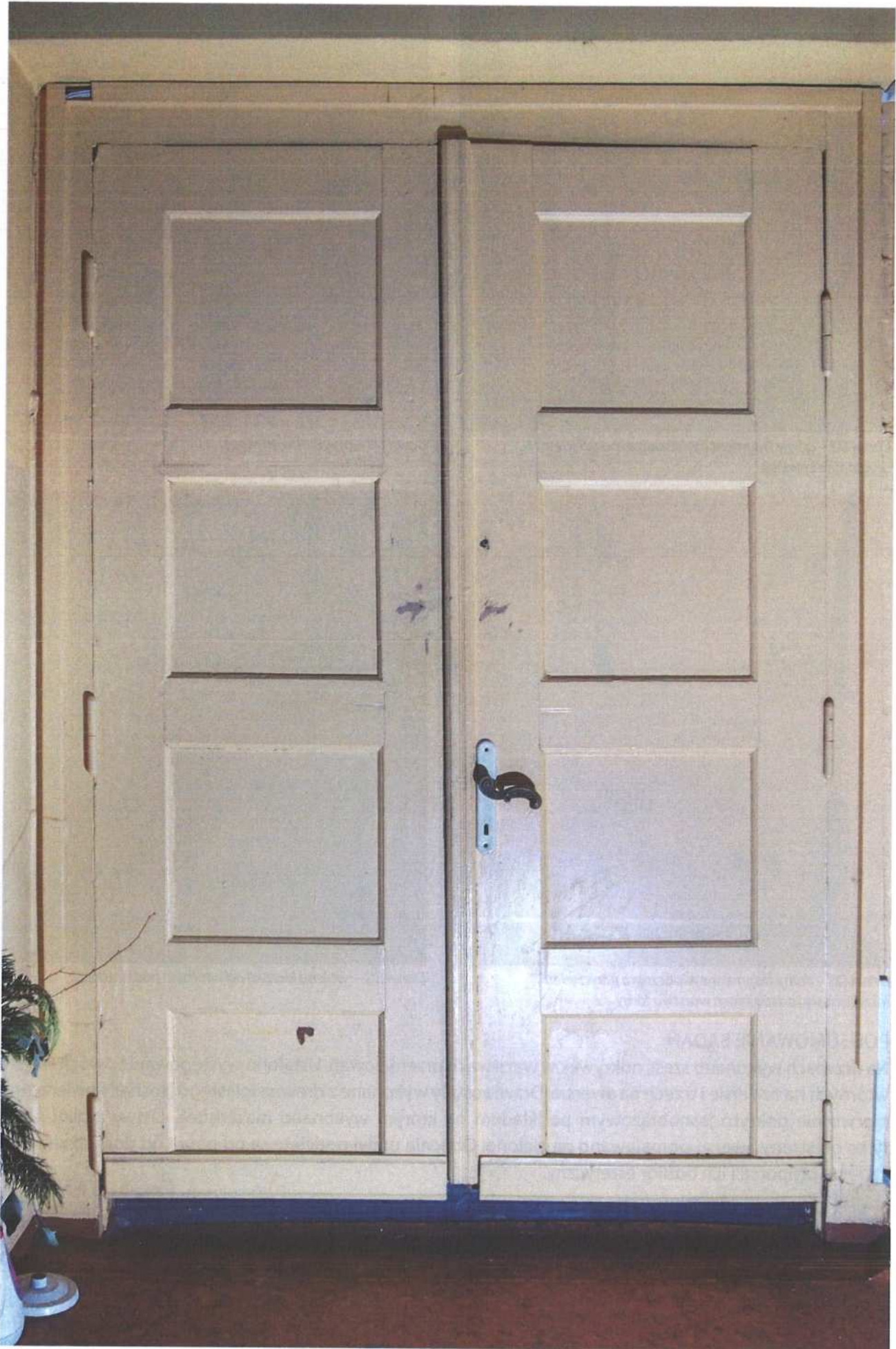
Drzwi D3 – dolny fragment z widocznym przycięciem, łuszcząca się i odpajająca warstwa farby.



Drzwi D3 – wtórna klamka na wtórnym podkładzie.

PODSUMOWANIE BADAŃ

Na drzwiach wykonano sześć odkrywek w warstwach przemalowań. Ustalono występowanie dwóch warstw wtórnych na rewersie i trzech na awersie. Drzwi zostały wykonane z drewna iglastego (sosna). Powierzchnię pierwotnie pokryto jasnobrązowym podkładem na którym wykonano mazerunek. Listwy wokół płycin tylko od strony awersu pomalowano na zielono. Obecnie drzwi podcięte są od góry i od dołu co znacznie zaburza proporcje i ich odbiór estetyczny.



Awers drzwi D4

Drzwi wewnętrzne D4
z prezbiterium do salki
ministrantów

Mapowanie miejsc odkrywek



Rewers, w prezbiterium

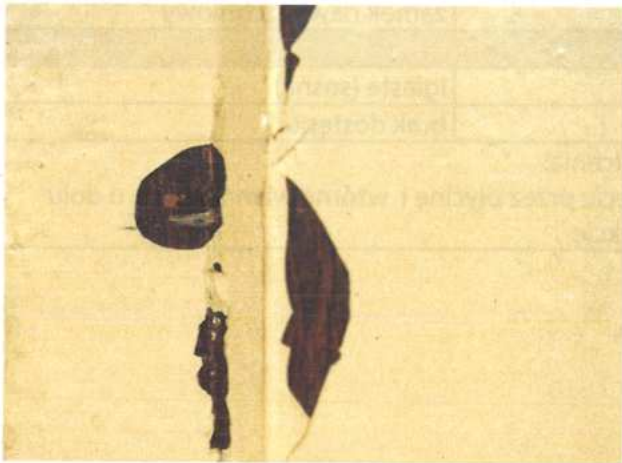
OBIEKT NR:	D4	
DATOWANIE	lata 30. XX w.	
LOKALIZACJA STOLARKI		
pomieszczenie:	z salki ministrantów do prezbiterium	
miejsce:		
SKRZYDŁA DRZWIOWE		
drewno:	iglaste (sosna)	
ilość skrzydeł:	dwuskrzydłowe	
typ:		
konstrukcja:	ramowo-płycinowe	
dekoracja:	awers:	profil na krawędzi ramiaków:
	rewers:	wklęska, płaska, ćwierćwałek
złącza:	czopy klinowane	
warstwy malarskie:	awers:	mazerowane i zieleń na profilu ramiaków
	rewers:	mazerowane
WYMIARY skrzydeł:	gr. 3,8 cm, ob. wys. 216 cm	
WYMIARY w świetle ościeża:	150x226 cm	
WYMIARY w świetle muru:	176x240 cm	
OKUCIA		
zawiasy:	brak dostępu	
klamka:	wtórne stylizowane na historyczne neorokokowe	
szylc:		
zamek:	śląd obecności (do sprawdzenia po otwarciu drzwi)	
inne:	mały rygiel górny, wtórny stary zamek nawierzchniowy	
OŚCIEŻNICA:		
drewno:	iglaste (sosna)	
typ:	brak dostępu	
stopień przekształcenia: ucięte na dole, cięcie przez płycinę i wtórne wzmocnienie u dołu nabite na konstrukcję		



Drzwi D4, widoczne zamalowane ślady po żerowaniu ksylofagów.



Drzwi D4, szpara przy wtórnie zamontowanej listwie u dołu drzwi.

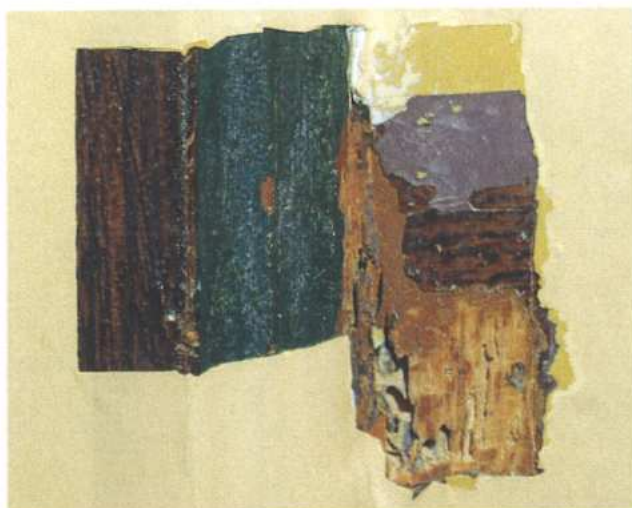


Drzwi D4, spękana i odspajająca się warstwa przemalowania.



Drzwi D4, sztyldziki klamek wtórnych z różnego czasu.

Odkrywka D4.1
ramiak po zewnętrznej stronie drzwi



Opis kolejności warstw malarskich od góry:

1. kremowy
2. żółtougrowy
3. fioletowy
4. mazerunek i zieleń
5. jasno brązowa – podkład
6. drewno liściaste miękkie na płycinie (iglaste na ramiaku)



Rewers drzwi D4

STAN ZACHOWANIA

Stan zachowania drzwi jest zły. Skrzydła drzwiowe zostały przycięte na dole i wtórnie wzmocnione prowizorycznym ramiakiem. Widoczne liczne ślady żerowania na płycinach, szczególnie na płycinach z miękkiego drewna liściastego, struktura drewna znacznie uszkodzona. Jedna płycina była wyjęta i wtórnie osadzona, ma docięte listewki bez profilu. Drzwi się nie domykały, więc szlifierką odjęto grubości materiału w miejscu styczonym obu skrzydeł pod listwą przymykową. Na ościeżnicy w korytku przebiegają przewody elektryczne. Klamka z szyldem wtórnie stylizowane neorokokowe. Drugi szyld wtórny z czasów PRL.

PODSUMOWANIE BADAŃ

Na drzwiach wykonano odkrywkę w warstwach przemalowań. Ustalono występowanie trzech warstw wtórnych. Drzwi zostały wykonane z drewna iglastego (sosna). Powierzchnię pierwotnie pokryto jasnobrązowym podkładem na którym wykonano mazerunek. Listwy najprawdopodobniej tylko od strony awersu pomalowano na zielono. Obecnie drzwi podcięte są od dołu co znacznie zaburza proporce i ich odbiór estetyczny. Wtórne klamki nie pasują stylistycznie do drzwi i pochodzą z różnych okresów.



Awers drzwi D5

Drzwi wewnętrzne D5
w zakrystii

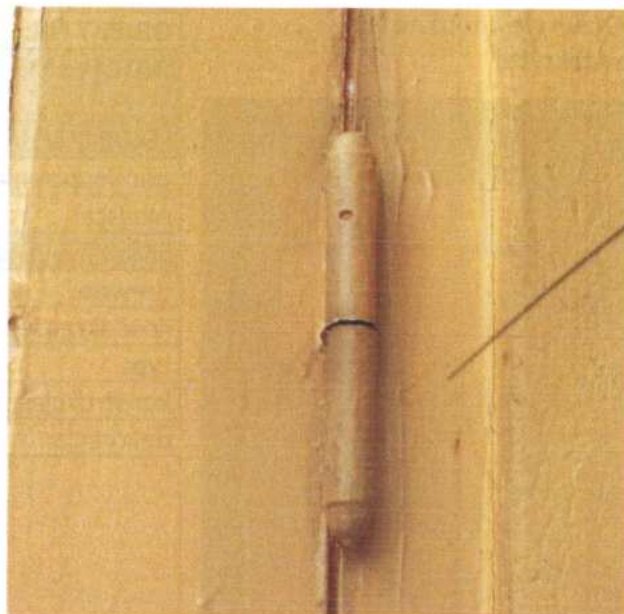


Mapowanie miejsc odkrywek

OBIEKT NR:	D5	
DATOWANIE	pocz. XX w. wtórnie umiejscowione	
LOKALIZACJA STOLARKI		
pomieszczenie:	wewnętrzne w zakrystii	
miejsce:	z przedsionka	
SKRZYDŁA DRZWIOWE		
drewno:	iglaste (sosna)	
ilość skrzydeł:	jednoskrzydłowe	
typ:	tępe	
konstrukcja:	ramowo-płycinowe	
dekoraacja:	awers:	awers i rewers: fazowanie krawędzi płycin (tzw. lustro), fazowane krawędzie ramiaków wkłeska ze skocją (profil nie jest obwiedniowy), w przeszkleeniu na awersie: profil sima na prętawinach (obwiedniowy) i ramiakach (ze skocją)
	rewers:	
złącza:	czopy proste przelotowe	
warstwy malarskie:	awers:	brązowa farba/ mazerunek?
	rewers:	brązowa farba/ mazerunek?
WYMIARY skrzydeł:	gr. 3,8 cm	
WYMIARY w świetle ościeża:	94,5x197 cm	
WYMIARY w świetle muru:	107x203 cm	
OKUCIA		
zawiasy:		
klamka:	wtórna współczesna	
szyld:	wtórny współczesny	
zamek:	współczesny	
gałeczki:	-	
inne:	-	
wymiary:		
OŚCIEŻNICA:		
drewno:	iglaste (sosna)	
typ:	ościeżnica	
wymiary:		
PRZESZKLENIE:		
podział:	12 połowe z prostokątów różnej wielkości, środkowe z łukiem odcinkowym, duże w środku, małe strefowo u dołu i u góry	
typ:	szklenie w kit w szczelinach drewnianych	
szkło:	szkło ornamentowe	
wymiary:	9x19 cm, 20x60 cm, 9x23 cm, 30x87 cm, 30x19 cm	
stopień przekształcenia: szybki wielokrotnie wymieniane, obecnie kilka różnych wzorów, ucięte u dołu		



Rewers drzwi D5



Drzwi D5, zawiasy



Drzwi D5, uszkodzenia mechaniczne w dolnej części drzwi.

Drzwi D5, wtórne szyby w drzwiach o różnym charakterze.

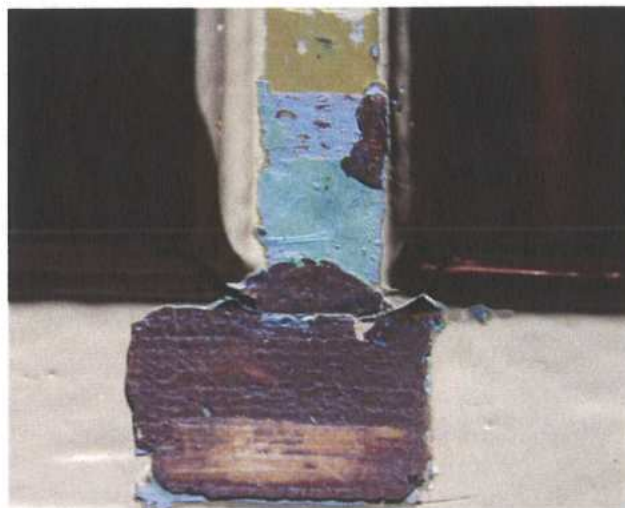
Odkrywka D5.1
ramiak po zewnętrznej stronie drzwi



Opis kolejności warstw malarskich od góry:

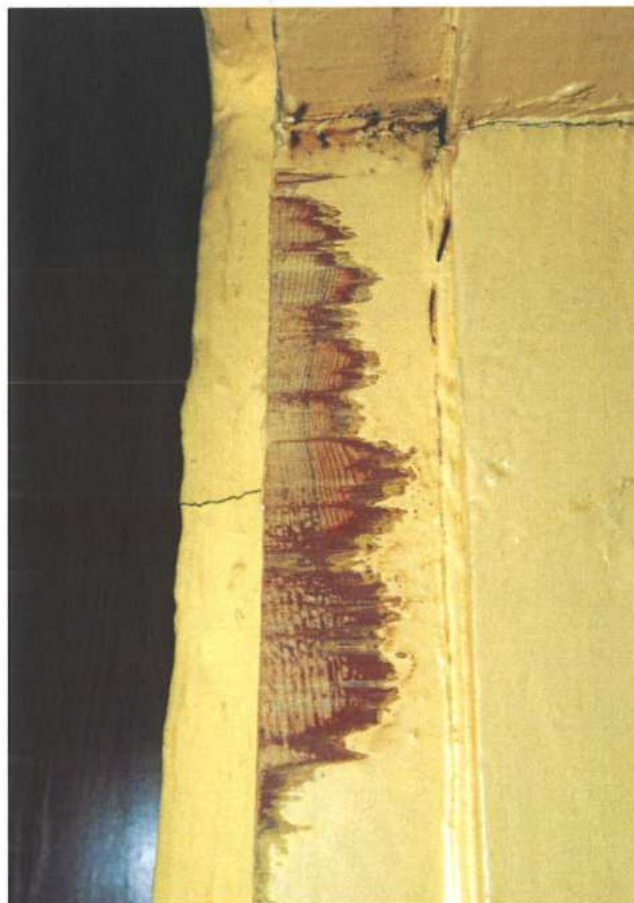
1. kremowa
2. ugrowa
3. fioletowa jasna
4. zieleń jasna
5. ciemny brąz
(odcień jak w drzwiach mazerowanych)
6. drewno iglaste

Odkrywka D5.2
ramiak po zewnętrznej stronie drzwi



Opis kolejności warstw malarskich od góry:

1. kremowa
2. ugrowa
3. fioletowa jasna
4. zieleń jasna
5. ciemny brąz
6. drewno iglaste

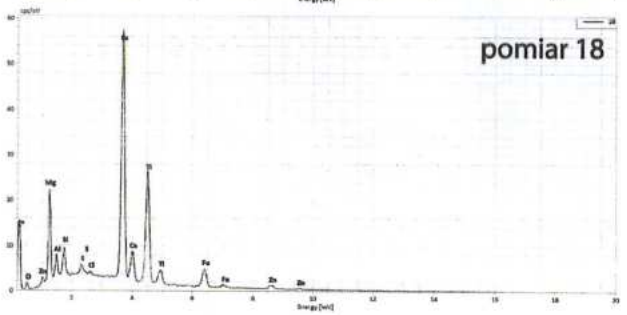
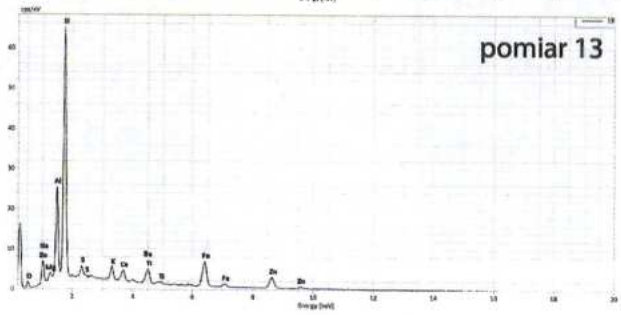
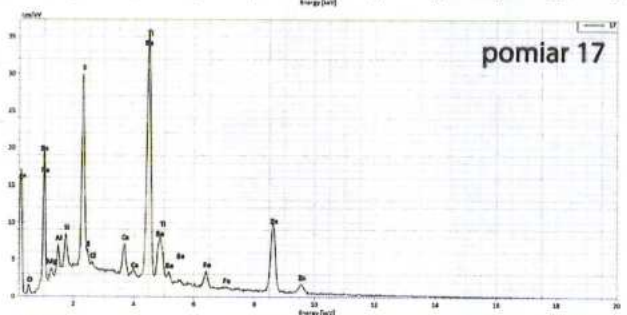
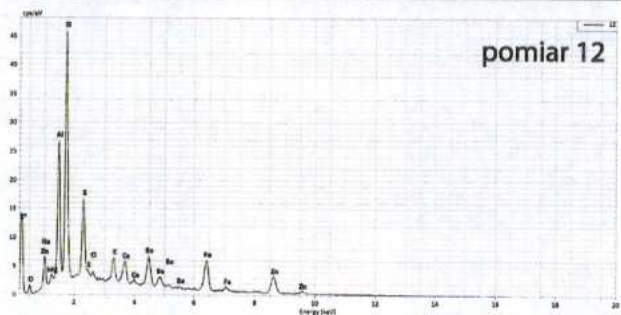
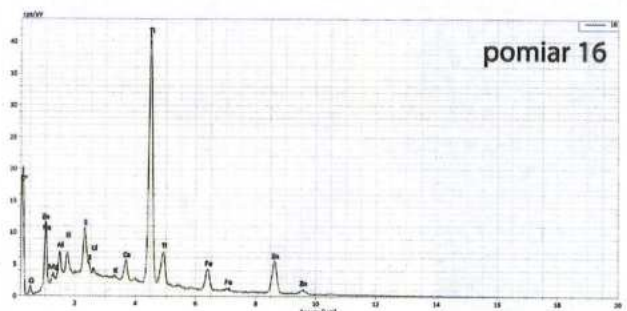
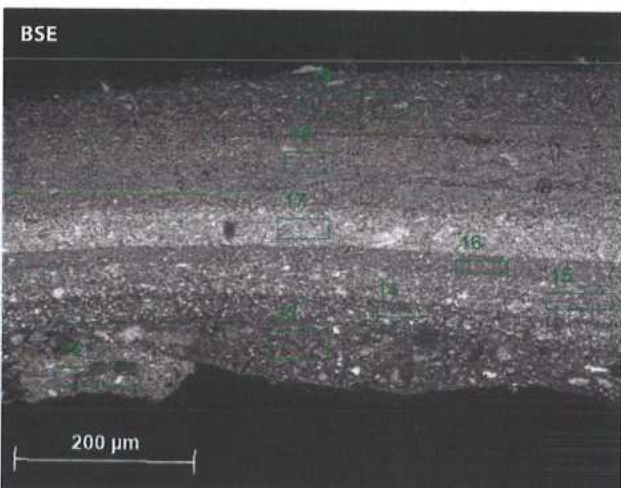
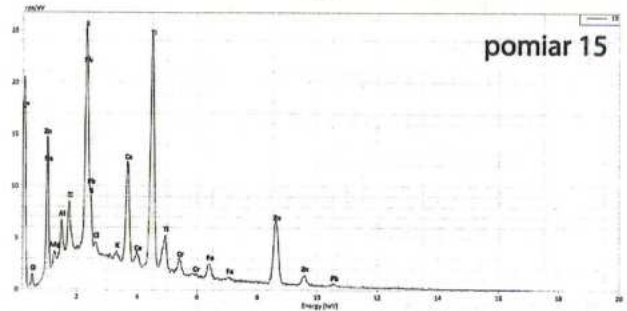
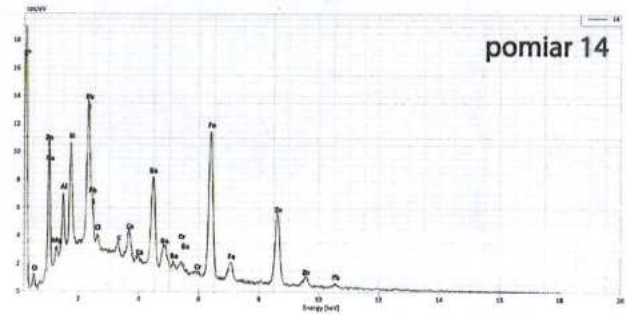
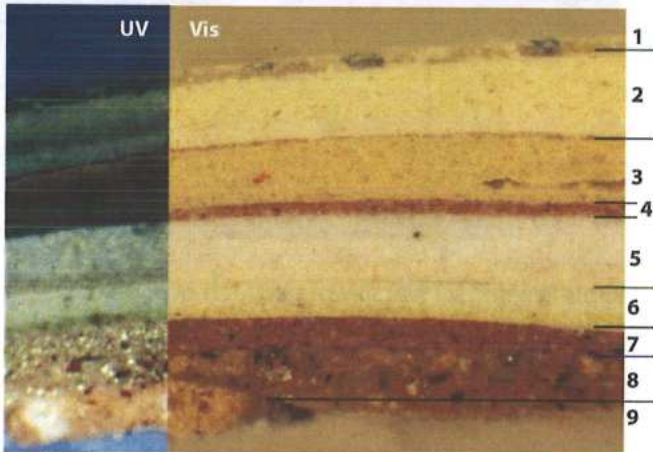
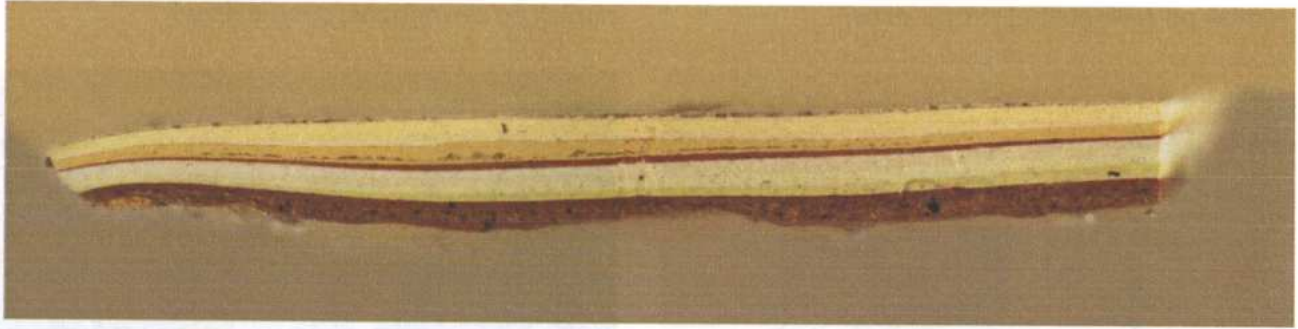


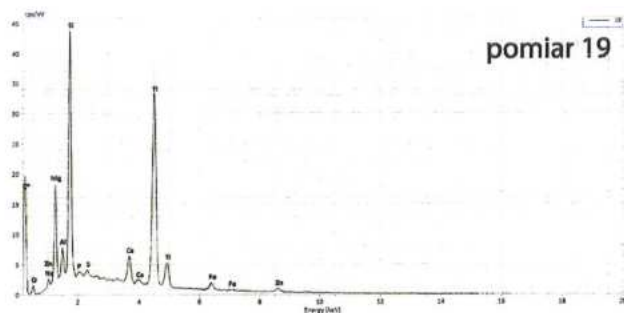
Drzwi D5, fragment framugi z przetartymi warstwami farby – widać konstrukcję z drewna iglastego, przypuszczalnie sosny.



Drzwi D5, fragment skrzydła z przetartymi warstwami farby – widać klejoną konstrukcję z drewna iglastego.

Stratygrafia próbki z drzwi D5, pobrana po stronie wewnętrznej, z ramiaka przy szczelinie





Stratygrafia próbki z drzewi D5 – analiza SEM EDS opis wyników pomiarów na warstwach od góry:

1. cienka szara – zabrudzenia
2. jasna kremowa – analiza SEM EDS 19: Si, Ca, Ti, Fe, Si, Mg, S, Al
3. jasnougrowa – analiza SEM EDS 18: Ca, Ti, Fe, Si, Mg, S, Al, Si
4. cienka brązowo pomarańczowa
5. biała – analiza SEM EDS 17: S Ba, Zn, Ti, Fe, Ca, Al
6. bardzo jasno zielona – analiza SEM EDS 15 i 16: Ti, Zn, Ca, S, Pb, Si, Al, Fe
7. brązowa – analiza SEM EDS 14: Pb, S, Ca, Ba, Fe, Si, Al, Zn, Cr
8. brązowa z kolorowymi cząstkami – analiza SEM EDS 13: Si, Al, S Ba, Fe, Zn, Ca
9. jasno brązowa z czerwonymi cząstkami – analiza SEM EDS 12: Si, Al, S Ba, Fe, Zn, Ca
10. drewno iglaste

STAN ZACHOWANIA

Stan zachowania drzwi jest zły. Widoczne są drobne uszkodzenia mechaniczne drewna. Zniszczona jest dolna krawędź – mocno popękana i wykruszona. Wstawione są różnorodne wtórne szyby, a warstwy przemalowań olejnych pokrywają nie tylko drewno i kit okienny, ale też częściowo szkło. Pęknięta jest szyba duża środkowa i została zabezpieczona taśmą samoprzylepną. Drzwi zostały obcięte od dołu co zaburza proporcję podziałów. Wielokrotne przemalowania zmieniały kolorystykę drzwi. Warstwy przemalowań położone są niestarannie, są spękanie i poprzecierane. Miejscami się odpajają i łuszczą.

PODSUMOWANIE BADAŃ

Wykonano dwie odkrywki, w których widoczne są cztery warstwy przemalowania, natomiast w stratygrafii wiadać sześć warstw wtórnych. Drzwi wykonane są z drewna iglastego, najprawdopodobniej sosnowego. Drzwi zostały w tym miejscu najprawdopodobniej osadzone wtórnie, można jednak przypuszczać, że nastąpiło to w momencie, gdy montowane były pozostałe drzwi i wykańczana malarsko była ich powierzchnia. W najstarszej warstwie występuje brązowa warstwa podobna w składzie chemicznym do najstarszej warstwy na drzwiach D1 i D2b. Przypuszczalnie drzwi były pokryte mazerunkiem, brak informacji czy jakieś listwy były malowane na zielono.

3. PODSUMOWANIE BADAŃ ORAZ WYTYCZNE KONSERWATORSKIE

Przeprowadzono badania konserwatorskie wszystkich drzwi znajdujących się w kościele, zarówno zewnętrznych jak i wewnętrznych. W powyższych opisach pominięto drzwi wewnętrzne współczesne o konstrukcji płytowej wykonane ze sklejki:

D6, z zakrystii do pomieszczenia

D7, z zakrystii do WC

D8, z kruchty na chór (przy schodach)

Przeprowadzone badania pozwoliły wyróżnić drzwi z lat 30. XX. zaprojektowane wraz z budynkiem przez S. Cybichowskiego. Są to drzwi zewnętrzne Dz1, Dz2a, Dz2b oraz wewnętrzne D1, D2a, D2b, D3 i D4. Historyczne, najprawdopodobniej z momentu budowy kościoła są też wtórnie użyte drzwi D5.

W trakcie badań skupiono się na zabytkowych drzwiach, wykonano 25 odkrywek w warstwach przemaalowań, do obserwacji wykorzystano również liczne naturalne odkrywki. Pobrano próbki dla doprecyzowania obserwacji i wykonano cztery przekroje stratygraficzne na których przeprowadzono 28 analiz SEM EDS. Oznaczono dwie próbki reprezentatywne drewna. Na podstawie badań ustalono:

Drzwi zewnętrzne Dz1, Dz2a i Dz2b zostały wraz z ościeżami wykonane w drewnie dębowym. Powierzchnia drewna została pokryta barwionym lakierem, który przyciemnił kolorystykę drewna. Dekoracyjne płyciny zostały wykonane z desek dębowych o układzie diagonalnym włókien drewna, tworzące romby, ograniczone listwami dębowymi, które zostały od strony awersu pomalowane na zielono. W dolnych partiach drzwi zamocowano od zewnątrz budynku kopniki z blachy mosiężnej (najprawdopodobniej nie zabezpieczonej pierwotnie). Przymuszczalnie pierwotne klamki i szyldziki ich były w prostej formie (śląd formy szyldzika widoczny pod przemaalowaniami) wykonane również z mosiądzu. Do pierwotnych elementów metalowych drzwi należą również zachowane zamki wewnątrzdrzwiowe oraz skoble pionowe, pozostałe metalowe elementy zostały dodane wtórnie.

Zaleca się przeprowadzenie pełnej konserwacji drzwi: usunięcie przemaalowań oraz elementów wtórnych (należy rozważyć ewentualne pozostawienie klamek w kształcie ryb). Wskazane jest uzupełnienie ubytków formy, naprawy stolarskie, przywrócenie najstarszej kolorystyki drzwi oraz regulacja zawieszenia, aby przywrócić właściwą funkcjonalność obiektom.

Drzwi wewnętrzne D1, D2b, ościeżnice D2a, D3 i D4 zostały pierwotnie wykonane w drewnie iglastym (sosnowym) co wskazuje, że od początku było zamierzone, że zostaną pomalowane. Płyciny przymuszczalnie wykonane są z drewna liściastego miękkiego (brak dostępu umożliwiającego pobranie próbki do badań, jednak brak widocznego usłojenia i wysoka podatność na atak ksylofagów skłania do takiego wniosku). Analiza warstw malarskich pozwoliła ustalić, że najstarszym opracowaniem na drzwiach wewnętrznych jest mazerunek wykonany farbami olejnymi na jasnobrązowym podkładzie. Listwy zostały pomalowane od strony awersu i rewersu w przypadku drzwi D1 i D2b, a w drzwiach D3 i D4 tylko od strony awersu. Drzwi D2a nie zachowały się, ale były one analogiczne jak drzwi D2b.

Zaleca się przeprowadzenie pełnej konserwacji drzwi: usunięcie przemaalowań oraz elementów wtórnych (w tym blach rypowanych z drzwi D1). Drewno po oczyszczeniu powinno zostać poddane dezynsekcji i impregnacji, zwłaszcza w miejscach o osłabionej strukturze. Po oczyszczeniu z warstw wtórnych będzie można wskazać fragmenty drewna, które muszą zostać wymienione. Wskazane jest uzupełnienie ubytków formy, naprawy stolarskie, przywrócenie najstarszej kolorystyki drzwi oraz regulacja zawieszenia, aby przywrócić właściwą funkcjonalność obiektom. Brakujące drzwi D2a mogą zostać zrekonstruowane poprzez analogię do drzwi D2b, w zależności od decyzji użytkownika budynku. Należy rozważyć wymianę szklenia drzwi D1 na szkło historyczne.

Drzwi wewnętrzne D5 należy poddać pełnej konserwacji z usunięciem wtórnych elementów i przemaalowań. Sugeruje się odsłonięcie najstarszej warstwy opracowania i wykonanie ewentualnie mazerunków jak na pozostałych drzwiach. Należy wymienić szklenie na jednakowe we wszystkich otworach, najlepiej szkłem historycznym.

Pozostałe drzwi Dz3, Dz4 oraz D6, D7, i D8 są wtórne i zaleca się ich wymianę na drzwi dopasowane stylistyką i kolorystyką do drzwi pierwotnych.

4. PROGRAMY PRAC KONSERWATORSKICH

1. Wykonanie dokumentacji opisowej i fotograficznej stanu zachowania zabytkowych drzwi in situ.
2. Demontaż i przewiezienie obiektów do pracowni konserwatorskiej.
3. Inwentaryzacja fotograficzna i demontaż elementów metalowych pierwotnych i wtórnych.
4. Demontaż szyb.

konserwacja elementów metalowych

5. Oczyszczenie elementów metalowych z warstw farb, nawarstwień korozji i zanieczyszczeń – np. chemicznie Skansol i mechanicznie wełna stalowa 000.
6. Usunięcie dawnych, uszkodzonych napraw.
7. Konserwacja klamek i zamków – np. umycie w benzynie ekstrakcyjnej, oczyszczenie rozpuszczalnikami ze starych smarów, regulacja mechanizmu zamku.
8. Odtłuszczenie elementów metalowych
9. Zabezpieczenie antykorozyjne wszystkich elementów metalowych – np. preparat Dragon Fosol, 1% tanina.
10. Zabezpieczenie mechanizmu zamków suchym smarem.
11. Wykonanie uzupełnień metalu.
12. Rekonstrukcja brakujących elementów metalowych w odpowiednio dobranym materiale.
13. Pomalowanie elementów żelaznych farbą ochronną – np. farba czarna matowa grafitowa firmy Eddi Schmied, bądź zabezpieczenie żywicą akrylową np. Paraloid B44

konserwacja elementów drewnianych

14. Oczyszczenie powierzchni drewna z przemalowań oraz zabrudzeń – chemicznie i mechanicznie po wykonaniu wstępnych prób rozpuszczalnikowych – odsłonięcie najstarszych warstw opracowania malarskiego.
15. Usunięcie warstw pociemniałych lakierów.
16. Usunięcie fragmentów drewna silnie zniszczonych o osłabione strukturze.
17. Dezynsekcja drewna zaatakowanego przez ksylofagi, np. Lichenicyda 1%.
18. Miejscowa impregnacja strukturalna zabytkowego drewna poprzez pędzlowanie impregnatem – np. 10–15% roztwór Hekol L50 w toluenie.
19. Naprawy stolarskie, sklejenie pękniętych desek – np. klej poliuretanowy klasy B4.
20. Wykonanie fleków w miejscach ubytków drewnem dobranym gatunkowo do poszczególnych elementów lub kitem do drewna.
21. Uzupełnienie i rekonstrukcja elementów konstrukcyjnych.
22. Opracowanie powierzchni drewna nie malowanego, scalenie kolorystyczne fleków, bejcowanie całej powierzchni drewna dębowego w kolorze analogicznym do najstarszej kolorystyki.
23. Położenie cienkiej warstwy impregnatu woskowego na powierzchnię drzwi dębowych.
24. Scalenie ubytków mazerunków retuszem naśladowczym np. farbami żywicznymi.
25. Wykonanie rekonstrukcji brakujących fragmentów mazerunków np. farbami żywicznymi.
26. Uzupełnienie zielną farbą ubytków farby na listwach, dobierając odcień zieleni do zastanego np. farbami żywicznymi.
27. Zabezpieczenie powierzchni malowanych drzwi werniksem końcowym akrylowym.

prace końcowe

28. Montaż okuć i blach.
29. Montaż nowych szyb.
30. Przewiezienie obiektów z pracowni konserwatorskiej do kościoła.
31. Osadzenie i montaż drzwi, montaż zamków, zawiasów i skobli, regulacja drzwi na zawiasach
32. Wykonanie powykonawczej dokumentacji konserwatorskiej.

**WOJEWÓDZKI URZĄD
OCHRONY ZABYTKÓW**
w Gdańsku
ul. Dyrekcyjna 2/4, 80-852 Gdańsk

